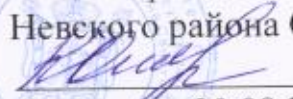


ПРИНЯТА

на заседании педагогического совета
ГБДОУ детского сада № 43
комбинированного вида
Невского района Санкт-Петербурга
Протокол от 30.08. 2024 № 1

УТВЕРЖДЕНА

Заведующим ГБДОУ детским садом №43
комбинированного вида
Невского района Санкт-Петербурга
 /О. В.Козловская/
Приказ от 30.08.2024г. № 61



Рабочая программа

учителя-логопеда Адаменко Тамары Васильевны
старшей группы №4 «Колокольчик» компенсирующей направленности
для детей 5-6 лет с тяжелым нарушением речи
Государственного бюджетного дошкольного образовательного учреждения детский сад № 43
комбинированного вида Невского района Санкт-Петербурга
на 2024-2025 учебный год

Санкт-Петербург
2024

Содержание рабочей программы:

1. ЦЕЛЕВОЙ РАЗДЕЛ	4
1.1 Пояснительная записка	5
1.2 Цель и задачи реализации Программы	5
1.3 Принципы и подходы к формированию Программы	8
1.4 Планируемые результаты освоения	9
1.4.1 Целевые ориентиры реализации Программы	10
1.5 Характеристики, значимые для разработки и реализации Программы.	11
2. СОДЕРЖАТЕЛЬНЫЙ РАЗДЕЛ	15
2.1 Введение	15
2.2. Описание образовательной деятельности обучающихся с ТНР в соответствии с направлениями развития ребенка, представленными в образовательной области «Речевое развитие»	16
2.2.1. Содержание коррекционной работы по образовательной области «Речевое развитие»	17
2.3. Формы и средства организации коррекционно-развивающей деятельности.....	33
2.4. Календарно-тематическое планирование образовательной деятельности учителя-логопеда в старшей группе.....	35
2.5. Взаимодействие учителя-логопеда с родителями (законными представителями) обучающихся.....	43
2.5.1. Особенности взаимодействия учителя-логопеда с семьями дошкольников с ТНР.....	43
2.5.2. Содержание направлений работы с семьёй по образовательной области «Речевое развитие»	44

2.5.3. Планируемые результаты работы с семьёй.....	47
2.6. Взаимодействие участников образовательного процесса	48
2.6.1. Модель взаимодействия субъектов коррекционно-образовательного процесса в группе для детей с общим недоразвитием речи	52
2.6.2. Преемственность в планировании работы логопеда и воспитателя.....	54
2.7. Специальные условия для получения образования детьми с тяжелыми нарушениями речи.....	57
2.8. Содержание дифференциальной диагностики речевых и неречевых функций, обучающихся с тяжелыми нарушениями речи	58
3. ОРГАНИЗАЦИОННЫЙ РАЗДЕЛ	60
3.1 Циклограмма учёта рабочего времени учителя-логопеда	60
3.2 Организация развивающей предметно-пространственной среды	61
3.3 Учебно-методический комплект для обеспечения коррекционно-развивающей деятельности	66

1. ЦЕЛЕВОЙ РАЗДЕЛ

1.1 Пояснительная записка.

Рабочая программа учителя-логопеда является нормативно-управленческим документом ДОУ, характеризующим систему организации воспитательно-образовательной деятельности.

Программа составлена на основе адаптированной образовательной программы дошкольного образования для обучающихся с ОВЗ (тяжелыми нарушениями речи) государственного бюджетного дошкольного образовательного учреждения детского сада № 43 комбинированного вида Невского района Санкт-Петербурга.

Нормативной базой для составления рабочей программы (далее – Программы) являются *документы Федерального уровня*:

- Конвенция о правах ребёнка;
- Закон РФ «Об образовании в РФ» (от 29.12.2012 № 273-ФЗ) с изменениями от 8 декабря 2020 года;
- Федеральный государственный образовательный стандарт дошкольного образования (приказ МОиН РФ от 17.10.2013 № 1155) (в ред. Приказа Минпросвещения России от 21.01.2019 N 31);
- Федеральный закон от 31 июля 2020 г. N 304-ФЗ "О внесении изменений в Федеральный закон "Об образовании в Российской Федерации" по вопросам воспитания обучающихся";
- Приказ Министерства просвещения РФ от 31.07.2020г. №373 «Об утверждении Порядка организации и осуществления образовательной деятельности по основным общеобразовательным программам – образовательным программам дошкольного образования»;
- Приказ Министерства просвещения РФ от 1 декабря 2022 г. № 1048 «О внесении изменений в Порядок организации и осуществления образовательной деятельности по основным общеобразовательным программам – образовательным программам дошкольного образования, утвержденный приказом Министерства просвещения Российской Федерации от 31 июля 2020 г. N 373»;
- Приказ Министерства просвещения Российской Федерации от 24.11.2022 №1022 «Об утверждении федеральной

адаптированной образовательной программы дошкольного образования для обучающихся с ограниченными возможностями здоровья»;

- Распоряжение Правительства Российской Федерации от 29 мая 2015 г. N 996-р "Стратегия развития воспитания в Российской Федерации на период до 2025 года";

- Указ Президента РФ от 7 мая 2018 г. N 204 "О национальных целях и стратегических задачах развития Российской Федерации на период до 2024 года

- Постановление Главного государственного санитарного врача Российской Федерации от 28 сентября 2020 года N 28 «Об утверждении санитарных правил СП 2.4.3648-20 "Санитарно-эпидемиологические требования к организациям воспитания и обучения, отдыха и оздоровления детей и молодежи"

- Постановление Главного государственного санитарного врача России от 28.01.2021 № 2 Об утверждении санитарных правил и норм СанПиН 1.2.3685-21 "Гигиенические нормативы и требования к обеспечению безопасности и (или) безвредности для человека факторов среды обитания"

- «Примерная рабочая программа воспитания для образовательных организаций, реализующих образовательные программы дошкольного образования», разработанной сотрудниками Института стратегии развития образования РАО в рамках государственного задания и одобренная решением Федерального учебно-методического объединения по общему образованию (протокол от 2 июня 2020 г. № 2/20)

- Письмо Роспотребнадзора № 02/16587-2020-24, Минпросвещения России № ГД-1192/03 от 12.08.2020.

- Письмо Минпросвещения от 21.06.2021 «03-925 «Методические рекомендации по реализации образовательных программ дошкольного образования с применением электронного обучения, дистанционных образовательных технологий»

- Закон Санкт-Петербурга № 461-83 «Об образовании в Санкт-Петербурге» от 17.07.2013 с дополнениями № 509-96 от 29.05.2014;

- Федеральная адаптированная образовательная программа дошкольного образования (утверждена приказом Минпросвещения России от 24 ноября 2022 г. № 1022);

- *Локальные акты ДООУ:*

- Устав ГБДОУ № 43.

1.2. Цель и задачи реализации Программы

Целью данной рабочей программы является реализация адаптированной образовательной программы дошкольного образования государственного бюджетного дошкольного образовательного учреждения детского сада № 43 комбинированного вида Невского района Санкт-Петербурга посредством создания системы коррекционно-развивающей работы в группе компенсирующей направленности для детей с тяжёлыми нарушениями речи (общим недоразвитием речи) в возрасте с 5 до 6 лет, предусматривающей полную интеграцию действий всех специалистов, работающих в группе и родителей дошкольников.

Комплексно-тематическое планирование работы учитывает особенности речевого и общего развития детей с тяжёлой речевой патологией (общим недоразвитием речи). Комплексность педагогического воздействия направлена на выравнивание речевого, психофизического развития детей и обеспечение их всестороннего гармоничного развития.

В соответствии с рабочей программой коррекционное направление работы является приоритетным.

Задачи рабочей программы:

- коррекция недостатков развития обучающихся с ТНР, овладение детьми самостоятельной связной, грамматически правильной речью и коммуникативными навыками, фонетической системой русского языка, элементами грамоты;
- охрана и укрепление физического и психического здоровья обучающихся с ТНР, в том числе их эмоционального благополучия;
- обеспечение равных возможностей для полноценного развития ребенка с ТНР в период дошкольного образования независимо от места проживания, пола, нации, языка, социального статуса;
- создание благоприятных условий для личностного развития дошкольников, их позитивной социализации на основе базовых ценностей российского общества;
- создание благоприятных условий для развития у обучающихся чувства патриотизма, гражданственности, уважения к памяти защитников Отечества и подвигам Героев Отечества, закону и правопорядку, человеку труда и старшему поколению, для развития самоуважения, взаимного уважения, бережного отношения к культурному наследию и традициям многонационального народа Российской Федерации, природе и окружающей среде;

- создание благоприятных условий развития в соответствии с их возрастными, психофизическими и индивидуальными особенностями, развитие способностей и творческого потенциала каждого ребенка с ТНР как субъекта отношений с педагогическим работником, родителями (законными представителями), другими детьми;
- взаимодействие со всеми участниками образовательных отношений с целью обеспечения полноценного развития воспитанников;
- обеспечение психолого-педагогической поддержки родителей (законных представителей) и повышение их компетентности в вопросах развития, образования, реабилитации (абилитации), охраны и укрепления здоровья обучающихся с ТНР;
- объединение воспитательных ресурсов семьи и ГБДОУ №43 на основе традиционных духовно-нравственных ценностей семьи и общества;

Основные задачи коррекционного обучения:

- Устранение дефектов звукопроизношения: формирование и совершенствование артикуляционных навыков, звукопроизношения.
- Развитие фонематического слуха (способность осуществлять операции различения и узнавания фонем, составляющих звуковую оболочку слова).
- Развитие навыков звуко-слогового анализа и синтеза (специальные умственные действия по дифференциации фонем и установлению звуко-слоговой структуры слова).
- Формирование и коррекция слоговой структуры слов.
- Уточнение, расширение и обогащение лексического словаря дошкольников с ТНР.
- Формирование грамматического строя речи.
- Развитие связной речи.
- Развитие коммуникативности, активности, успешности.

Настоящая программа позволит наиболее рационально организовать взаимодействие педагогов, работающих в группе для детей с ТНР, обеспечить единство их требований в формировании полноценной речевой деятельности, создать предпосылки для дальнейшего всестороннего развития обучающихся.

Объем учебного материала в рабочей программе рассчитан в соответствии с возрастными физиологическими нормативами, индивидуальными особенностями детей, что позволит избежать переутомления и дезадаптации дошкольников.

В основу приоритетов деятельности положены следующие **факторы**:

- учёт государственной политики в области образования;
- индивидуальные особенности детей;
- учёт запросов родителей;
- особенности региона.

1.3. Принципы и подходы к формированию Программы

Программа имеет в своей основе следующие **принципы**:

- ✓ **Принцип индивидуализации, учета возможностей, особенностей** развития и потребностей каждого ребенка, признание его полноправным участником образовательного процесса;
- ✓ **Принцип гуманизма.** Приоритет жизни и здоровья человека, прав и свобод личности, свободного развития личности; воспитание взаимоуважения, трудолюбия, гражданственности, патриотизма, ответственности, правовой культуры, бережного отношения к природе и окружающей среде, рационального природопользования;
- ✓ **Принцип развивающего образования,** целью которого является развитие ребенка;
- ✓ **Принцип научной обоснованности и практической применимости** (содержание программы должно соответствовать основным положениям дошкольной педагогики, логопедии, дефектологии, возрастной психологии, при этом иметь возможность реализации в массовой практике дошкольного образования);
- ✓ **Принцип единства воспитательных, развивающих и обучающих целей и задач процесса образования** детей дошкольного возраста, в процессе реализации которых формируются такие знания, умения и навыки, которые имеют непосредственное отношение к развитию детей дошкольного возраста;

- ✓ **Принцип ценностного единства и совместности.** Единство ценностей и смыслов воспитания, разделяемых всеми участниками образовательных отношений, содействие, сотворчество и сопереживание, взаимопонимание и взаимное уважение;
- ✓ **Принцип общего культурного образования.** Воспитание основывается на культуре и традициях России, включая культурные особенности региона;
- ✓ **Принцип следования нравственному примеру.** Пример как метод воспитания позволяет расширить нравственный опыт ребенка, побудить его к открытому внутреннему диалогу, пробудить в нем нравственную рефлексию, обеспечить возможность выбора при построении собственной системы ценностных отношений, продемонстрировать ребенку реальную возможность следования идеалу в жизни;
- ✓ **Принципы безопасной жизнедеятельности.** Защищенность важных интересов личности от внутренних и внешних угроз, воспитание через призму безопасности и безопасного поведения;
- ✓ **Принцип интеграции образовательных областей и работы педагогов** в соответствии с возрастными возможностями и особенностями воспитанников, спецификой и возможностями образовательных областей;
- ✓ **Принцип совместной деятельности ребенка и взрослого.** Значимость совместной деятельности взрослого и ребенка на основе приобщения к культурным ценностям и их освоения
- ✓ **Принцип комплексно-тематического построения** образовательного процесса;
- ✓ **Принцип построения образовательного процесса на соответствующих возрасту формах работы с детьми.** Основной формой работы с детьми дошкольного возраста и ведущим видом деятельности для них является игра.
- ✓ **Принцип партнерства ОУ с семьей.** Сотрудничество с семьей, открытость в отношении семьи, уважение семейных ценностей и традиций, их учет в образовательной работе являются важнейшим принципом воспитательной программы.

Основной формой работы в соответствии с рабочей программой является игровая деятельность.

Все коррекционно-развивающие занятия проводятся в игровой форме, насыщены разнообразными играми и развивающими игровыми упражнениями.

Программа учитывает общность развития нормально развивающихся детей и детей с общим недоразвитием речи и основывается на онтогенетическом принципе, учитывая закономерности развития детской речи в норме.

1.4. Планируемые результаты освоения программы

Результаты освоения Программы представлены в виде целевых ориентиров дошкольного образования и представляют собой возрастные характеристики возможных достижений ребенка с ТНР к концу данного этапа обучения.

Реализация образовательных целей и задач Программы направлена на достижение целевых ориентиров дошкольного образования.

1.4.1. Целевые ориентиры реализации Программы

К концу данного возрастного этапа ребенок:

- усваивает значения новых слов на основе знаний о предметах и явлениях окружающего мира;
- употребляет слова, обозначающие личностные характеристики;
- правильно употребляет основные грамматические формы слова;
- составляет различные виды описательных рассказов (описание, повествование, с элементами рассуждения) с соблюдением цельности и связности высказывания,
- владеет простыми формами фонематического анализа; осуществляет операции фонематического синтеза;
- осознает слоговое строение слова, осуществляет слоговой анализ и синтез слов (двухсложных с открытыми, закрытыми слогами, трехсложных с открытыми слогами, односложных)
- правильно произносит звуки, (в соответствии с онтогенезом);
- пересказывает литературные произведения, составляет рассказ по иллюстративному материалу (картинкам, картинам, фотографиям), содержание которых отражает эмоциональный, игровой, трудовой, познавательный опыт обучающихся;
- составляет рассказы по сюжетным картинкам и по серии сюжетных картинок, используя графические схемы, наглядные опоры;
- составляет с помощью педагогического работника небольшие сообщения, рассказы из личного опыта;
- овладевает социально-коммуникативными навыками;
- передает как можно более точное сообщение другому, проявляя внимание к собеседнику;

- использует в процессе продуктивной деятельности все виды словесной регуляции: словесного отчета, словесного сопровождения и словесного планирования деятельности;
- самостоятельно получает новую информацию (задает вопросы);
- имеет предпосылки овладения грамотой;

Целевые ориентиры, представленные в Программе:

- ✓ не подлежат непосредственной оценке;
- ✓ не являются непосредственным основанием оценки как итогового, так и промежуточного уровня развития обучающихся с ТНР;
- ✓ не являются основанием для их формального сравнения с реальными достижениями обучающихся с ТНР;
- ✓ не являются основой объективной оценки соответствия, установленным требованиям образовательной деятельности и подготовки обучающихся;
- ✓ не являются непосредственным основанием при оценке качества образования.

Степень реального развития обозначенных целевых ориентиров и способности ребенка их проявлять к моменту перехода на следующий уровень образования могут существенно варьироваться у разных обучающихся в силу различий в условиях жизни и индивидуальных особенностей развития конкретного ребенка.

1.5. Характеристики, значимые для разработки и реализации «Программы».

Дошкольники с тяжелыми нарушениями речи (общим недоразвитием речи) — это дети с поражением центральной нервной системы, у которых стойкое речевое расстройство сочетается с различными особенностями психической деятельности.

Общее недоразвитие речи рассматривается как системное нарушение речевой деятельности, сложные речевые расстройства, при которых у детей нарушено формирование всех компонентов речевой системы, касающихся и звуковой, и смысловой сторон, при нормальном слухе и сохранном интеллекте (Левина Р. Е., Филичева Т. Б., Чиркина Г. В.).

Группу посещают дети шестого года жизни с тяжелыми нарушениями речи (общим недоразвитием речи II, III и IV уровней речевого развития).

Второй уровень речевого развития. Активный словарный запас расширяется за счет обиходной предметной и глагольной лексики. Возможно использование местоимений, союзов и иногда простых предлогов. В самостоятельных высказываниях ребенка уже есть простые нераспространенные предложения. При этом отмечаются грубые ошибки в употреблении грамматических конструкций, отсутствует согласование прилагательных с существительными, отмечается смешение падежных форм и т. д. Понимание обращенной речи значительно развивается, хотя пассивный словарный запас ограничен, не сформирован предметный и глагольный словарь, связанный с трудовыми действиями взрослых, растительным и животным миром. Отмечается незнание не только оттенков цветов, но и основных цветов. Типичны грубые нарушения слоговой структуры и звуконаполняемости слов. У детей выявляется недостаточность фонетической стороны речи (большое количество несформированных звуков).

Третий уровень речевого развития характеризуется наличием развернутой фразовой речи с элементами лексико-грамматического и фонетико-фонематического недоразвития. Отмечаются попытки употребления даже предложений сложных конструкций. Лексика ребенка включает все части речи. При этом может наблюдаться неточное употребление лексических значений слов. Появляются первые навыки словообразования. Ребенок образует существительные и прилагательные с уменьшительными суффиксами, глаголы движения с приставками. Отмечаются трудности при образовании прилагательных от существительных. По-прежнему отмечаются множественные аграмматизмы. Ребенок может неправильно употреблять предлоги, допускает ошибки в согласовании прилагательных и числительных с существительными. Характерно недифференцированное произношение звуков, причем замены могут быть нестойкими. Недостатки произношения могут выражаться в искажении, замене или смещении звуков. Более устойчивым становится произношение слов сложной слоговой структуры. Ребенок может повторять трех- и четырехсложные слова вслед за взрослым, но искажает их в речевом потоке. Понимание речи приближается к норме, хотя отмечается недостаточное понимание значений слов, выраженных приставками и суффиксами.

Характеристика детей с ТНР с четвертым уровнем речевого развития.

У обучающихся данной группы наблюдаются нерезко выраженные остаточные проявления лексико-грамматического и фонетико-фонематического недоразвития речи. Незначительные нарушения всех компонентов языка выявляются в процессе детального обследования при выполнении специально подобранных заданий.

В речи детей встречаются отдельные нарушения слоговой структуры слов и звукозаполняемости. Преобладают элизии, причём в основном в сокращении звуков, и только в единичных случаях – пропуски слогов. Также отмечаются парафазии, чаще – перестановки звуков, реже слогов; незначительный процент – персеверации и добавления слогов и звуков.

Недостаточная внятность, выразительность, несколько вялая артикуляция и нечёткая дикция оставляют впечатление общей смазанной речи. Незаконченность формирования звуковой структуры, смешение звуков характеризуют недостаточный уровень дифференцированного восприятия фонем. Эта особенность является важным показателем ещё не закончившегося до конца процесса фонемообразования.

Наряду с недостатками фонетико-фонематического характера у этих детей встречаются отдельные нарушения смысловой речи.

При обозначении действий и признаков предметов дети пользуются типовыми названиями и названиями приблизительного значения. Дети данной группы испытывают трудности в выражении антонимических отношений. Недостаточный уровень лексических средств языка особенно ярко проступает у этих детей в понимании и употреблении слов, фраз, пословиц с переносным значением. Остаются выраженными трудности в использовании сложных предлогов, в согласовании числительных с существительными. В связной речи дети пользуются в основном простыми малоинформативными предложениями. Остаются трудности при планировании своих высказываний и отборе соответствующих языковых средств. Констатируются нарушения логической последовательности, «застревание» на второстепенных деталях, пропуски главных событий, повтор отдельных эпизодов.

Таким образом, нарушение речевой деятельности у детей старшей логопедической группы носит многоаспектный характер, требующий выработки единой стратегии, методической и организационной преемственности в решении воспитательно-коррекционных задач.

Неосложненные формы ОНР характеризуются отсутствием дополнительных психопатологических расстройств. Речевой дефект этих детей, так же как и у всех детей с ОНР проявляется в первую очередь нарушениями речи,

тугоподвижностью, установлением главным образом частных конкретных связей, неспособностью к отвлечению. Неизбежно страдают также предпосылки к интеллектуальной деятельности. Внимание характеризуется остаточной произвольностью и целенаправленностью, сужением объема, трудностью сосредоточения, а так переключения.

Оценка здоровья воспитанников

Общая численность детей – ___ человек.

Группа, возраст	Группа здоровья				Логопедическое заключение				
	I	II	III	инвалиды	ОНР I	ОНР II	ОНР III	ОНР IV	ФФНР
старшая, 5-6 лет									

Группу посещают дети с тяжёлым нарушением речи (общим недоразвитием речи II и III уровня речевого развития). ___ обучающихся имеют ___ группу здоровья. Полученные данные о состоянии здоровья воспитанников определяют основные приоритеты в реализации образовательной программы – коррекция речевых и неречевых нарушений, физическое развитие, оздоровление.

Создание специальных условий.

Рекомендованы занятия с дефектологом – __ чел., с педагогом-психологом – __ чел.

Индивидуальные особенности детей

Группа, возраст	Пол		Особенности поведения	Контактность	Учебная мотивация
	м	ж			
старшая, 5-6 лет			Спокойный, уравновешенный - Гипервозбудимый, эмоционально лабильный – Заторможенный, вялый –	Легко вступает в контакт. Может стать инициатором общения – С трудом вступает в контакт. Не может быть	Присутствует – Частично – Отсутствует -

			Безынициативный -	инициатором общения – Не сразу вступает в контакт -	
--	--	--	-------------------	---	--

Результаты мониторинга общего и речевого развития воспитанников

Уровень развития	Начало года/сентябрь	Конец года/май
Высокий		
Пограничный (средне-высокий)		
Средний		
Низкий		

Программой предусмотрена система мониторинга динамики развития обучающихся, динамики их образовательных достижений, основанная на методе наблюдения и включающая:

- педагогические наблюдения, педагогическую диагностику, связанную с оценкой эффективности педагогических действий с целью их дальнейшей оптимизации;
- речевые карты обучающихся дошкольного возраста с ТНР.

Результаты оценивания качества образовательной деятельности формируют доказательную основу для корректировки образовательного процесса и условий образовательной деятельности.

Срок реализации рабочей программы составляет 1 учебный год.

2. СОДЕРЖАТЕЛЬНЫЙ РАЗДЕЛ

2.1 Введение

Содержательный раздел определяет объём, содержание рабочей программы, этапы её реализации, обеспечивает единое образовательное пространство группы.

Рабочая программа реализуется в соответствии с этапами: подготовительным, основным и заключительным.

Содержание рабочей программы обеспечивает развитие личности, мотивации и способностей детей в различных видах деятельности и охватывает структурные единицы, представляющие основные направления развития и образования детей (образовательные области).

Воспитательная работа осуществляется на основе принятых в российском обществе базовых ценностей и ведётся в тесной взаимосвязи с образовательной в рамках годового комплексно-тематического планирования в соответствии с основными направлениями воспитания:

- Ценности **Родины и природы** лежат в основе **патриотического направления** воспитания.
- Ценности **человека, семьи, дружбы, сотрудничества** лежат в основе **социального направления** воспитания.
- Ценность **знания** лежит в основе **познавательного направления** воспитания.
- Ценность **здоровья** лежит в основе **физического и оздоровительного направления** воспитания.
- Ценность **труда** лежит в основе **трудового направления** воспитания.
- Ценности **культуры и красоты** лежат в основе **этико-эстетического направления** воспитания

Содержание коррекционно-развивающей работы предполагает интеграцию и взаимодополнение всех пяти образовательных областей, в которых речевое развитие является приоритетным.

2.2 Описание образовательной деятельности обучающихся с ТНР в соответствии с направлениями развития ребенка, представленными в образовательной области «Речевое развитие»

Работой по образовательной области **«Речевое развитие»** руководит учитель-логопед.

Содержание коррекционно-развивающей работы предполагает интеграцию и взаимодополнение всех пяти образовательных областей, в которых речевое развитие является приоритетным.

Основным содержанием логопедических занятий на данной ступени обучения является совершенствование механизмов языкового уровня речевой деятельности. Коррекционное воздействие направлено на развитие фонематического, лексического, словообразовательного, морфологического, семантического компонентов языковой способности.

Сформированные на логопедических занятиях речевые умения закрепляются другими педагогами ГБДОУ и родителями.

В качестве первостепенной задачи выдвигается развитие связной речи детей на основе дальнейшего расширения и уточнения словаря импрессивной и экспрессивной речи, возможностей дифференцированного употребления грамматических форм слова и словообразовательных моделей (параллельно с формированием звукопроизношения и слухопроизносительных дифференцировок), различных синтаксических конструкций. Таким образом, коррекционно-логопедическое воздействие направлено на развитие различных компонентов языковой способности (фонетического, лексического, словообразовательного, морфологического, семантического).

2.2.1. Содержание коррекционной работы по образовательной области «Речевое развитие»

Подготовительный этап логопедической работы

Формирование произвольного слухового и зрительного восприятия, внимания и памяти, зрительно-пространственных представлений. Закрепление усвоенных плоскостных геометрических форм. Освоение новых плоскостных форм (ромб, пятиугольник, трапеция). Обучению зрительному распознаванию и преобразованию геометрических фигур, воссозданию их по представлению и описанию. Обозначение формы геометрических фигур и предметов словом.

Закрепление усвоенных величин предметов. Обучение упорядочению групп предметов (до 10) по возрастанию и убыванию величин. Обозначение величины предметов (её параметров) словом.

Закрепление усвоенных цветов. Освоение новых цветов (фиолетовый, серый) и цветовых оттенков (тёмно-коричневый, светло-коричневый). Обучение различению предметов по цвету и цветовым оттенкам. Обозначение цвета и цветовых оттенков словом. Обучение классификации предметов и их объединение во множество по трём-четырёх признакам.

Совершенствование навыка определения пространственных отношений (вверху, внизу, справа, слева, спереди, сзади), расположения предмета по отношению к себе. Обучение определению пространственного расположения предметов словом. Обучение узнаванию контурных, перечёркнутых, наложенных друг на друга изображений. Обучение восприятию и узнаванию предметов, картинок по их наименованию (организация восприятия по слову).

Расширение объёма зрительной, слуховой и слухоречевой памяти. Совершенствование процессов запоминания и воспроизведения (с использованием предметов, семи-восми предметных картинок, геометрических фигур, пяти-семи неречевых звуков и слов).

Формирование кинестетической и кинетической основы движений в процессе развития общей, ручной и артикуляторной моторики. Дальнейшее совершенствование двигательной сферы детей. Обучение их выполнению сложных двигательных программ, включающих последовательно и одновременно организованные движения (из программных требований образовательной области «Физическое развитие» стр. 336 - 337): развитие способности изменения мышечного тонуса (напряжение – расслабление); развитие точных произвольных движений, способности переключению с одного движения на другое; развитие умения выполнения упражнений по словесной инструкции взрослых; закрепление навыков самоконтроля в процессе мышечного и эмоционального расслабления; воспитание умения сохранять правильную осанку в различных видах движений; развитие двигательной памяти при выполнении двигательных цепочек из 4 -6 элементов; развитие у детей слухомоторной и зрительномоторной координации движений; обучение детей сохранению заданного темпа выполнения движений; уточнение и закрепления значения слов, отражающих пространственные отношения.

Совершенствование кинестетической основы движений пальцев рук по словесной инструкции.

Развитие кинестетической основы движений пальцев рук в процессе выполнения последовательно организованных движений и конструктивного праксиса. Формирование кинестетической основы движений пальцев рук в процессе выполнения одновременно организованных движений, составляющий единый двигательный навык.

Совершенствование кинестетической основы артикуляторных движений и формирование артикуляторных укладов звуков.

Развитие кинестетической основы артикуляторных движений.

Совершенствование движений мимической мускулатуры по словесной инструкции.

Нормализация мышечного тонуса мимической и артикуляторной мускулатуры путём проведения дифференцированного массажа специалистом – массажистом ГБДОУ.

Формирование мыслительных операций анализа, синтеза, сравнения, обобщения, классификации.

Совершенствование основных компонентов мыслительной деятельности. Формирование логического мышления. Обучение умению рассуждать логически на основе обогащения детского опыта и развития представлений об окружающей действительности, а также умению представлять индуктивно-дедуктивные доказательства. Обучение планированию деятельности и контролю её при участии речи.

Развитие анализа, сравнения, способности выделять существенные признаки и мысленно обобщать их по принципу аналогии. Обучение детей активной поисковой деятельности. Обучение самостоятельному определению существенного признака для классификации на его основе. Формирование конкретных родовых, видовых понятий и общих представлений различной степени обобщённости. Учить детей обобщать конкретные понятия с помощью родовых понятий, обобщать понятия через абстрактное родовое понятие, обобщать понятия через выделение признаков различия и сходства («Назови, какие бывают ... (игрушки, овощи ...), «Назови одним словом», «Найди картинки (овощей, фруктов...)»), «Сравни предметы» и т.д.). Обучение мысленному установлению связей, объединению предметов, их частей или признаков («Дополни до целого», «Сложи картинку»). Формирование умения устанавливать причинно-следственные зависимости.

Обучение детей пониманию иносказательного смысла загадок без использования наглядной опоры (на основе игрового и житейского опыта).

Формирование слухозрительного и слухомоторного взаимодействия в процессе восприятия и воспроизведения ритмических структур. Обучение восприятию, оценке ритмов (до шести ритмических сигналов) и их воспроизведению по речевой инструкции (без опоры на зрительное восприятие).

Формирование понятий: «длинное» и «короткое», «громкое» и «тихое» звучание с использованием музыкальных инструментов. Обучение детей обозначению различных по длительности и громкости звучаний графическими знаками. Обучение детей восприятию, оценке неакцентированных и акцентированных ритмических структур и их воспроизведению по образцу и речевой инструкции.

Формирование сенсорно-перцептивного уровня восприятия (в работе с детьми, страдающими дизартрией).

Совершенствование распознавания звуков, направленного восприятия звучания речи. Обучение детей умению правильно слушать и слышать речевой материал. Формирование чёткого слухового образа звука.

Основной этап логопедической работы

I период

Расширение пассивного словаря, развитие импрессивной речи в процессе восприятия и дифференциации грамматических форм словоизменения и словообразовательных моделей, различных типов синтаксических конструкций. Расширение объёма и уточнение предметного, предикативного и адъективного словаря импрессивной речи (по лексическим темам) параллельно с расширением представлений об окружающей действительности и формированием познавательной деятельности.

Усвоение значений новых слов на основе углубления знаний о предметах и явлениях окружающего мира.

Совершенствование дифференциации в импрессивной речи существительных единственного и множественного числа мужского, женского и среднего рода, глаголов в форме единственного и множественного числа прошедшего времени по родам, грамматических форм прилагательных, падежных конструкций.

Обучение детей различению предлогов: *за – перед, за – у, под, за, около – перед, в – на* (по словесной инструкции и по картинкам). Обучение детей различению предлогов со значением местоположения и направления действия с использованием графических схем.

Обучение детей пониманию значения менее продуктивных уменьшительно - ласкательных суффиксов. Дифференциация суффиксов различного значения.

Совершенствование понимания значения приставок *в-, вы-, при-, на-, с-, у-, под-, от-, за-, по-, пер-, до-* и их различения.

Совершенствование понимания вопросов по сюжетной картинке, по прочитанной сказке, рассказу (с использованием иллюстраций).

Формирование предметного, предикативного и адъективного словаря экспрессивной речи. Совершенствование словаря экспрессивной речи (по лексическим темам), уточнение значения слов, обозначающих названия предметов, действий, состояний, признаков, свойств и качеств. Семантизация лексики (раскрытие смысловой стороны слова не только с опорой на наглядность, но и через уже усвоенные слова).

Закрепление в словаре экспрессивной речи числительных от одного до пяти.

Совершенствование ономаσιологического и семасиологического аспектов лексического строя экспрессивной речи.

Обучение детей использованию слов, обозначающих материал (*резиновый (мяч), глиняная (свистулька), оловянный (солдатик), бумажный (кораблик)*) и др. по теме «*Наши игры и игрушки*».

Обучение детей осмыслению образных выражений в загадках, объяснению смысла поговорок по темам «*Овощи*», «*Фрукты*».

Формирование у детей умения употреблять слова: обозначающие личностные характеристики животных (*хитрость – хитрый (лис), лень – ленивый (медведь), трусость - трусливый (заяц)*); некоторые многозначные слова (*груша (фрукт, дерево); иголка у ёлки, у ежа; у швеи, шляпка у модницы и у гриба, ножка у гриба и у ребёнка*).

Совершенствование навыка осознанного употребления слов и словосочетаний в соответствии с контекстом высказывания, путём завершения фразы, подходящим по смыслу словом или словосочетанием.

Формирование грамматических стереотипов словоизменения и словообразования существительных в экспрессивной речи. Совершенствование навыков употребления форм единственного и множественного числа существительных мужского, женского и среднего рода в именительном падеже и косвенных падежах (без предлога и с предлогом).

Совершенствование навыков согласования прилагательных с существительными мужского, женского и среднего рода единственного и множественного числа в именительном и косвенных падежах. Совершенствование навыков употребления словосочетаний, включающих количественное числительное и существительное.

Совершенствование навыков различения в экспрессивной речи предлогов: *за – перед, за – у, под – из-под, за – из-за, около- перед* и предлогов со значением местоположения и направления действия.

Совершенствование навыка дифференциации в экспрессивной речи существительных, образованных с помощью уменьшительно-ласкательных суффиксов (*детёныши животных, птенцы*).

Совершенствование навыков образования и употребления относительных прилагательных: *яблочный, овощной, резиновый, сушёный, грибной и т. п.*

Совершенствование навыка самостоятельного употребления грамматических форм слова и словообразовательных моделей.

Обучение детей словоизменению и словообразованию по алгоритму «закладок».

Формирование синтаксической структуры предложения. Знакомство с частями речи: существительными, прилагательными, глаголами, предлогами - в-, -на-, обозначение их пиктограммами. Развитие навыка составления словосочетаний (существительное + прилагательное и правильного построения простого предложения (из 2-3 слов) с предлогами - в- и -на- и без предлогов (с опорой на пиктограммы и без). Обучение завершению предложения подходящим по смыслу словом, стоящим в косвенном падеже.

Формирование связной речи. Развитие навыков составления описательных рассказов (по игрушкам, картинам, из личного опыта) и загадок – описаний.

Обучение заучиванию стихов с опорой на мнемотаблицы.

Формирование умения отвечать на поставленный вопрос фразой из 2-3 слов.

Коррекция нарушений фонетической стороны речи. Уточнение произношения гласных звуков и согласных раннего онтогенеза. Формирование правильной артикуляции нарушенных в произношении согласных звуков позднего онтогенеза (свистящих, шипящих), их автоматизация и дифференциация в различных фонематических условиях (с учётом локализации поражения и характера нарушения мышечного тонуса у детей с дизартрией).

Формирование умения осуществлять слуховую и слухопроизносительную дифференциацию не нарушенных в произношении звуков, а в дальнейшем – звуков, с которыми проводилась коррекционная работа на материале коллажей, предметных и сюжетных картинок, текстов.

Развитие простых форм фонематического анализа (выделение ударного гласного в начале слова, выделение звука в слове, определение его позиции в слове (начало, середина, конец), определение первого согласного звука в слове).

Совершенствование навыка фонематического анализа и синтеза звукосочетаний (типа *ау*) и слогов (типа *ам, му, ту*).

Формирование способности осуществлять сложные формы фонематического анализа: определять местоположение звука в слове (начало, середина, конец) с опорой на пиктограммы и алгоритм «закладки».

Знакомство детей с понятиями «слово» и «слог» (как часть слова). Формирование у детей: осознания принципа слогового строения слова (на материале слов, произношение и написание которых совпадает); умение слышать гласные в слове, называть количество слогов, определять их последовательность; составлять слова из заданных слогов:

двусложные, состоящие из открытых слогов, из открытого и закрытого слогов, трёхсложные, состоящие из открытых слогов, односложные слова.

Совершенствование навыков воспроизведения слов различной звукослоговой структуры (изолированных и в условиях фонетического контекста) без стечения и с наличием одного стечения согласных звуков. Обучение правильному воспроизведению звукослоговой структуры слов, предъявляемых изолированно и в контексте: двух - и трёхслоговых слов с наличием нескольких стечений согласных звуков (компот, *круглый*, *снежинка*); четырёхслоговых слов без стечения согласных звуков (*паутина*, *велосипед*).

Обучение грамоте. Знакомство с понятиями «звук», «слог», «слово».

Знакомство с понятием «предложение». Обучение составлению графических схем предложения с помощью пиктограмм.

Знакомство с печатными буквами (без употребления алфавитных названий).

Обучение графическому начертанию печатных букв: А, У, О, И, М, П, Т, К.

Составление, печатание, чтение:

- сочетаний из двух букв, обозначающих гласные звуки (АУ);
- сочетаний гласных с согласным в обратном слоге (АМ);
- сочетаний согласных с гласным в прямом слоге (МА);
- односложных слов по типу СГС (КОТ).

Обучение детей послоговому слитному чтению слов.

Коррекция нарушений движений артикуляторного аппарата, дыхательной и голосовой функций. Развитие орального праксиса в процессе выполнения специальных артикуляторных упражнений. Отработка объёма, силы, точности координации произвольных артикуляторных движений. Формирование двигательной программы в процессе произвольного переключения от одного артикуляторного элемента к другому и при выполнении одновременно организованных движений.

Формирование и закрепление диафрагмального типа физиологического дыхания. Формирование речевого дыхания. Обучение умению выполнять спокойный короткий вдох (не надувая щёки, не поднимая плечи) и плавный длительный

выдох без речевого сопровождения (упражнения «загони мяч в ворота», «задуй свечу», «снежинки» и др.) и с речевым сопровождением. Постепенное удлинение речевого выдоха при произнесении слов. Постепенное удлинение речевого выдоха при распространении фразы от одного до шести слов.

Совершенствование основных акустических характеристик голоса (сила, высота, тембр) в специальных голосовых упражнениях и самостоятельной речи. Закрепление мягкой атаки голоса.

II период

Расширение пассивного словаря, развитие импрессивной речи в процессе восприятия и дифференциации грамматических форм словоизменения и словообразовательных моделей, различных типов синтаксических конструкций. Расширение объёма и уточнение предметного, предикативного и адъективного словаря импрессивной речи параллельно с расширением представлений об окружающей действительности и формированием познавательной деятельности. Усвоение значений новых слов на основе углубления знаний о предметах и явлениях окружающего мира.

Совершенствование дифференциации в импрессивной речи существительных единственного и множественного числа мужского, женского и среднего рода, глаголов в форме единственного и множественного числа прошедшего времени по родам, грамматических форм прилагательных, падежных конструкций.

Обучение детей различению предлогов: *за – перед, за – у, под – из-под, за – из-за, около – перед, из – с, в – на* (по словесной инструкции и по картинкам). Обучение детей различению предлогов со значением местоположения и направления действия с использованием графических схем.

Обучение детей пониманию значения менее продуктивных уменьшительно-ласкательных суффиксов. Формирование понимания значения непродуктивных суффиксов: *-ник-, -ниц-, -инк-, -ин-, -ц-, -иц-, ец-* («Покажи, где бусы, где бусина? и т. д.).

Совершенствование понимания значения приставок *вы-, при-, у-, под-, от-, за-, по-, пер-, до-* и их различения.

Совершенствование понимания вопросов по сюжетной картинке, по прочитанной сказке, рассказу (с использованием иллюстраций).

Формирование предметного, предикативного и адъективного словаря экспрессивной речи. Совершенствование словаря экспрессивной речи, уточнение значения слов, обозначающих названия предметов, действий, состояний,

признаков, свойств и качеств. Семантизация лексики (раскрытие смысловой стороны слова не только с опорой на наглядность, но и через уже усвоенные слова).

Закрепление в словаре экспрессивной речи числительных от одного до пяти.

Совершенствование ономаσιологического и семасиологического аспектов лексического строя экспрессивной речи.

Обучение детей использованию слов, обозначающих материал.

Обучение детей осмыслению образных выражений в загадках, объяснению смысла поговорок.

Формирование у детей умения употреблять слова: обозначающие личностные характеристики (*честность – честный, скромность – скромный, хитрость – хитрый, лень – ленивый*);

Совершенствование навыка осознанного употребления слов и словосочетаний в соответствии с контекстом высказывания.

Формирование грамматических стереотипов словоизменения и словообразования в экспрессивной речи.

Совершенствование навыков словоизменения и словообразования существительных (начатые в первом периоде): употребления форм единственного и множественного числа существительных мужского, женского и среднего рода в именительном падеже и косвенных падежах (без предлога и с предлогом). Совершенствовать умение образовывать существительные с уменьшительно-ласкательными суффиксами и согласовывать с числительными «два» и «пять».

Обучать образованию относительных прилагательных со значением соотносённости с растениями и различными материалами (дубовый, берёзовый, кирпичный, деревянный).

Обучать различению и выделению в словосочетаниях названий признаков предметов по их назначению и вопросам: Какой? Какая? Какое? Формировать ориентировки на совпадение окончания вопросительного слова и прилагательного. Продолжать усвоение навыка согласования прилагательного с существительными в роде, числе.

Упражнять в составлении сначала двух, а затем трёх форм одних и тех же глаголов (иди – идёт – иду). Учить изменять формы глаголов 3 лица единственного числа на форму 1 лица единственного и множественного числа (идёт – идёт – идём).

Закрепить употребление в речи простых предлогов места (в-, на-, за-, под-, над-) и движения (в-, из-, к-, от-, по-). Совершенствование навыков согласования прилагательных с существительными мужского, женского и среднего рода единственного и множественного числа в именительном и косвенных падежах. Совершенствование навыков

употребления словосочетаний, включающих количественное числительное и существительное.

Совершенствование навыков различения в экспрессивной речи предлогов: *за – перед, за – у, под – из-под, за – из-за, около – перед, из-за – из-под* и предлогов со значением местоположения и направления действия.

Совершенствование навыка самостоятельного употребления грамматических форм слова и словообразовательных моделей.

Обучение детей словоизменению и словообразованию по алгоритму «закладок».

Формирование синтаксической структуры предложения. Совершенствование навыка правильного построения простого предложения. Обучать распространению предложений, путём введения однородных членов, первоначальному усвоению наиболее доступных конструкций сложносочинённых и сложноподчинённых предложений.

Формирование связной речи. Совершенствование навыка ведения подготовленного диалога (просьба, беседа), умения задавать вопросы.

Совершенствование навыков составления коротких описательных рассказов (по игрушкам, картинам, из личного опыта). Обучение составлению рассказа по серии сюжетных картинок, пересказу.

Коррекция нарушений фонетической стороны речи. Уточнение произношения гласных звуков и согласных раннего онтогенеза. Формирование правильной артикуляции или нарушенных в произношении согласных звуков позднего онтогенеза (свистящих, шипящих, соноров – индивидуально), их автоматизация и дифференциация в различных фонематических условиях (с учётом локализации поражения и характера нарушения мышечного тонуса у детей с дизартрией).

Формирование умения осуществлять слуховую и слухопроизносительную дифференциацию не нарушенных в произношении звуков, а в дальнейшем – звуков, с которыми проводилась коррекционная работа на материале коллажей, предметных и сюжетных картинок, текстов.

Совершенствование простых форм фонематического анализа (выделение ударного гласного в начале слова, выделение звука в слове, определение последнего и первого звука в слове).

Совершенствование навыка фонематического анализа и синтеза слов (типа ДЫМ).

Совершенствование фонематических представлений.

Совершенствование способности осуществлять сложные формы фонематического анализа: определять местоположение звука в слове (начало, середина, конец), последовательность с опорой на пиктограммы и алгоритм «закладки».

Совершенствование у детей: осознанного принципа слогового строения слова (на материале слов, произношение и написание которых совпадает); умения слышать гласные в слове, называть количество слогов.

Совершенствование навыков воспроизведения слов различной звукослоговой структуры (изолированных и в условиях фонетического контекста) без стечения и с наличием одного стечения согласных звуков. Обучение правильному воспроизведению звукослоговой структуры слов, предъявляемых изолированно и в контексте: двух- и трёхслоговых слов с наличием нескольких стечений согласных звуков (*клуба, круглый, снежинка*); четырёхслоговых слов без стечения согласных звуков (*паутина, велосипед*).

Совершенствование навыка осознанного использования различных интонационных структур предложений в экспрессивной речи (в различных ситуациях общения, в театрализованных играх).

Коррекция нарушений движений артикуляторного аппарата, дыхательной и голосовой функций.

Совершенствовать оральный праксис в процессе выполнения специальных артикуляторных упражнений. Отработка объёма, силы, точности координации произвольных артикуляторных движений. Формирование двигательной программы в процессе произвольного переключения от одного артикуляторного элемента к другому и при выполнении одновременно организованных движений.

Формирование и закрепление диафрагмального типа физиологического дыхания. Формирование речевого дыхания. Обучение умению выполнять спокойный короткий вдох (не надувая щёки, не поднимая плечи) и плавный длительный выдох без речевого сопровождения (упражнения «загони мяч в ворота», «задуй свечу», «снежинки» и др.) и с речевым сопровождением. Постепенное удлинение речевого выдоха при произнесении слов. Постепенное удлинение речевого выдоха при распространении фразы от одного до шести слов.

Совершенствование основных акустических характеристик голоса (сила, высота, тембр) в специальных голосовых упражнениях и самостоятельной речи. Закрепление мягкой атаки голоса.

Обучение грамоте.

Обучение чтению графических схем предложения (простое двусоставное предложение без предлога, простое из трёх-четырёх слов без предлога, из трёх-четырёх с предлогом) с помощью пиктограмм.

Обучение составлению графических схем слогов, слов.

Знакомство с печатными буквами: Ы, Н, Х, Б, В, Э, Г, Ф, С, З, Г-К-Х (без употребления алфавитных названий).

Обучение графическому начертанию печатных букв.

Составление, печатание, чтение:

- сочетаний гласных с согласным в обратном слоге (АМ);
- сочетаний согласных с гласным в прямом слоге (МА);
- односложных слов по типу СГС (ДЫМ);
- двусложных и трёхсложных слов, состоящих из открытых слогов (ПАПА, АЛИСА);

Обучение детей послоговому слитному чтению слов.

III период

Расширение пассивного словаря, развитие импрессивной речи в процессе восприятия и дифференциации грамматических форм словоизменения и словообразовательных моделей, различных типов синтаксических конструкций. Расширение объёма и уточнение предметного, предикативного и адъективного словаря импрессивной речи параллельно с расширением представлений об окружающей действительности и формированием познавательной деятельности.

Усвоение значений новых слов на основе углубления знаний о предметах и явлениях окружающего мира.

Совершенствование дифференциации в импрессивной речи существительных единственного и множественного числа мужского, женского и среднего рода, глаголов в форме единственного и множественного числа прошедшего времени по родам, грамматических форм прилагательных, падежных конструкций.

Обучение детей различению предлогов: *за – перед, за – у, под – из-под, за – из-за, около – перед, из – с, в – на* (по словесной инструкции и по картинкам). Обучение детей различению предлогов со значением местоположения и направления действия с использованием графических схем.

Совершенствование понимания значения менее продуктивных уменьшительно-ласкательных суффиксов. Формирование понимания значения непродуктивных суффиксов: *-ник-, -нищ-, -инк-, -ин-, -ц-, -иц-, ец-* («Покажи, где бусы, где бусина? и т. д.).

Совершенствование понимания значения приставок *вы-, при-, у-, под-, от-, за-, по-, пер-, до-* и их различия.

Совершенствование понимания вопросов по сюжетной картинке, по прочитанной сказке, рассказу (с использованием иллюстраций).

Формирование предметного, предикативного и адъективного словаря экспрессивной речи.

Совершенствование словаря экспрессивной речи, уточнение значения слов, обозначающих названия предметов, действий, состояний, признаков, свойств и качеств. Семантизация лексики (раскрытие смысловой стороны слова не только с опорой на наглядность, но и через уже усвоенные слова).

Закрепление в словаре экспрессивной речи числительных от одного до пяти.

Совершенствование ономаσιологического и семасиологического аспектов лексического строя экспрессивной речи.

Совершенствование навыка использованию слов, обозначающих материал.

Обучение детей осмыслению образных выражений в загадках, объяснению смысла поговорок.

Совершенствование у детей умения употреблять слова: обозначающие личностные характеристики (*честность – честный, скромность – скромный, хитрость – хитрый, лень – ленивый*);

Совершенствование навыка осознанного употребления слов и словосочетаний в соответствии с контекстом высказывания.

Формирование грамматических стереотипов словоизменения и словообразования в экспрессивной речи.

Совершенствование навыков словоизменения и словообразования существительных (начатые в первом и во втором периоде): употребления форм единственного и множественного числа существительных мужского, женского и среднего рода в именительном падеже и косвенных падежах (без предлога и с предлогом). Совершенствовать умение образовывать существительные с уменьшительно-ласкательными суффиксами и согласовывать с числительными «два» и «пять».

Совершенствовать навыки образованию относительных прилагательных со значением соотнесённости (кирпичный, блочный, деревянный, электрический).

Совершенствовать навыки различения и выделения в словосочетаниях названий признаков предметов по их назначению и вопросам: Какой? Какая? Какое? Продолжать формировать ориентировки на совпадение окончания вопросительного слова и прилагательного. Продолжать усвоение навыка согласования прилагательного с существительными в роде, числе.

Упражнять в составлении сначала двух, а затем трёх форм одних и тех же глаголов (иди – идёт – иду).

Учить изменять формы глаголов 3 лица единственного числа на форму 1 лица единственного и множественного числа (идёт – идёт – идём).

Закрепить употребление в речи простых предлогов места (в-, на-, за-, под-, над-) и движения (в-, из-, к-, от-, по-).

Совершенствование навыков согласования прилагательных с существительными мужского, женского и среднего рода единственного и множественного числа в именительном и косвенных падежах. Совершенствование навыков употребления словосочетаний, включающих количественное числительное и существительное.

Совершенствование навыков различения в экспрессивной речи предлогов: *за – перед, за – у, под – из-под, за – из-за, около – перед, из-за – из-под* и предлогов со значением местоположения и направления действия.

Совершенствование навыка самостоятельного употребления грамматических форм слова и словообразовательных моделей.

Обучение детей словоизменению и словообразованию по алгоритму «закладок».

Формирование синтаксической структуры предложения.

Совершенствование навыка правильного построения простого предложения. Обучать распространению предложений, путём введения однородных членов, первоначальному усвоению наиболее доступных конструкций сложносочинённых и сложноподчинённых предложений.

Формирование связной речи.

Совершенствование навыка ведения подготовленного диалога (просьба, беседа), умения задавать вопросы.

Совершенствование навыков составления коротких описательных рассказов (по игрушкам, картинам, из личного опыта).

Обучение составлению рассказа по серии сюжетных картинок, пересказу.

Коррекция нарушений фонетической стороны речи.

Формирование правильной артикуляции нарушенных в произношении согласных звуков позднего онтогенеза (свистящих, шипящих, соноров – индивидуально), их автоматизация и дифференциация в различных фонематических условиях (с учётом локализации поражения и характера нарушения мышечного тонуса у детей с дизартрией).

Формирование умения осуществлять слуховую и слухопроизносительную дифференциацию не нарушенных в произношении звуков, а в дальнейшем – звуков, с которыми проводилась коррекционная работа на материале коллажей, предметных и сюжетных картинок, текстов.

Совершенствование простых форм фонематического анализа (выделение ударного гласного в начале слова, выделение звука в слове, определение последнего и первого звука в слове).

Совершенствование навыка фонематического анализа и синтеза слов (типа ДОМ).

Совершенствование фонематических представлений.

Совершенствование способности осуществлять сложные формы фонематического анализа: определять местоположение звука в слове (начало, середина, конец), последовательность с опорой на пиктограммы и алгоритм «закладки».

Совершенствование у детей: осознанного принципа слогового строения слова (на материале слов, произношение и написание которых совпадает); умения слышать гласные в слове, называть количество слогов.

Совершенствование навыков воспроизведения слов различной звукослоговой структуры (изолированных и в условиях фонетического контекста) без стечения и с наличием одного стечения согласных звуков. Обучение правильному воспроизведению звукослоговой структуры слов, предъявляемых изолированно и в контексте: двух- и трёхслоговых слов с наличием нескольких стечений согласных звуков (*клуба, круглый, снежинка*); четырёхслоговых слов без стечения согласных звуков (*паутина, велосипед*).

Совершенствование навыка осознанного использования различных интонационных структур предложений в экспрессивной речи (в различных ситуациях общения, в театрализованных играх).

Коррекция нарушений движений артикуляторного аппарата, дыхательной и голосовой функций.

Совершенствовать оральный праксис в процессе выполнения специальных артикуляторных упражнений. Отработка объёма, силы, точности координации произвольных артикуляторных движений. Формирование двигательной программы в процессе произвольного переключения от одного артикуляторного элемента к другому и при выполнении одновременно организованных движений.

Совершенствование диафрагмального типа физиологического дыхания.

Формирование речевого дыхания.

Совершенствование умения выполнять спокойный короткий вдох (не надувая щёки, не поднимая плечи) и плавный длительный выдох без речевого сопровождения (упражнения «загони мяч в ворота», «задуй свечу», «футбол» и др.) и с речевым сопровождением.

Постепенное удлинение речевого выдоха при произнесении слов.

Постепенное удлинение речевого выдоха при распространении фразы от одного до шести слов.

Совершенствование основных акустических характеристик голоса (сила, высота, тембр) в специальных голосовых упражнениях и самостоятельной речи. Закрепление мягкой атаки голоса.

Обучение грамоте.

Обучение чтению графических схем предложения (простое двусоставное предложение без предлога, простое из трёх-четырёх слов без предлога, из трёх-четырёх с предлогом) с помощью пиктограмм.

Обучение составлению графических схем слогов, слов.

Знакомство с печатными буквами: Д, Ш, С-З, Ж, Ц, П-Б, Щ, Ч (без употребления алфавитных названий).

Обучение графическому начертанию печатных букв.

Составление, печатание, чтение:

- сочетаний гласных с согласным в обратном слоге (*АШ*);
- сочетаний согласных с гласным в прямом слоге (*ША*);
- односложных слов по типу СГС (*ДОМ*);
- двусложных и трёхсложных слов, состоящих из открытых слогов (*ПАПА, АЛИСА*);

Обучение детей послоговому слитному чтению слов.

Основой перспективного и календарного планирования коррекционно-развивающей работы, в соответствии с программой, является комплексно-тематический подход. Данный подход обеспечивает концентрированное изучение материала: ежедневное многократное повторение, что позволяет организовать успешное накопление и актуализацию словаря дошкольниками с ТНР. Лексический материал отбирается с учётом этапа коррекционного обучения, индивидуальных, речевых и психических возможностей детей, при этом принимаются во внимание зоны ближайшего развития каждого ребенка, что обеспечивает развитие его мыслительной деятельности и умственной активности.

2.3. Формы и средства организации коррекционно-образовательной деятельности

Обучение в логопедической группе принято разделять на 3 периода:

- 1 период – сентябрь - ноябрь,
- 2 период- декабрь - февраль,
- 3 период - март - май.
- **Фронтально-подгрупповые логопедические занятия** реализуются с 16 сентября и до 31 мая. Длительность фронтальных занятий в старшей группе – 25 минут.
- Периодичность фронтально-подгрупповых занятий - 2 раза в неделю (вторник и четверг)

В старшей логопедической группе для детей с ТНР проводится в неделю 14 подгрупповых и групповых занятий продолжительностью 25 минут, и по 3 индивидуальных занятия с учителем-логопедом и воспитателями для каждого ребенка, что не превышает рекомендованную СанПиН(ом) недельную нагрузку.

Индивидуальные занятия не включаются в сетку занятий.

Организованные занятия в ГБДОУ начинаются с 16.09.2024 г.

С 02.09.2024 –13.09.2024 – адаптационный, диагностический период.

С 16.09.2024- 28.12.2024 – учебный период.

С 30.12.2024-08.01.2025 – выходные.

С 09.01.2025-31.05.2025 – учебный период.

С 03.06.2024 – 30.08.2024 – организация индивидуальной работы

Режим работы группы – пятидневный с 07.00 часов до 19.00 часов с 11-ти часовым пребыванием детей в учреждении.

Выходные дни – суббота, воскресенье.

Индивидуальные занятия направлены на формирование артикуляционных укладов нарушенных звуков, их постановку, автоматизацию и развитие фонематического слуха и восприятия, уточнение и расширение словарного запаса, отработку лексико-грамматических категорий. Последовательность устранения выявленных дефектов звукопроизношения определяется индивидуально, в соответствии с речевыми особенностями каждого ребенка и индивидуальным перспективным планом. Постановка звуков осуществляется при максимальном использовании всех анализаторов.

Материал для закрепления правильного произношения звуков подбирается таким образом, чтобы он одновременно способствовал расширению и уточнению словаря, грамматически правильной речи, умению правильно строить предложения и способствовал развитию связной речи.

Индивидуальные занятия изначально планируются под нужды конкретного воспитанника и в случае болезни уплотняются за счёт объединения занятий.

Длительность индивидуальных занятий – 10-15 минут. Индивидуальные занятия с ребенком проводятся 2-3 раза в неделю (количество зависит от сложности речевого дефекта).

На стадии автоматизации звуков логопед может объединять детей в подгруппы из 2-3 человек, а так же раз в неделю для закрепления пройденного материала по общему речевому развитию.

Названия занятий, указанные в коррекционно-тематическом планировании, носят условный характер и могут быть видоизменены. На каждом занятии в комплексе решаются как коррекционно-развивающие, так и воспитательно-образовательные задачи. Они определяются с учетом специфики различных видов деятельности, возрастных и индивидуально-типологических особенностей детей с ОНР.

При разработке планирования отдаётся предпочтение темам из ближайшего окружения. Вся деятельность носит комбинированный характер, что оправдывается недостаточной эмоционально-волевой регуляцией поведения детей и необходимостью частой сменой видов деятельности для соблюдения охранительного режима при взаимодействии с детьми.

Большая часть всех организационных форм логопедической работы проводится, в виде коммуникативных игр, речевой гимнастики, логопедических тренингов, дидактических игр и др.

На занятиях, обеспечивая принцип вариативности обучения, предусматриваются следующие виды помощи со стороны учителя-логопеда:

- стимулирующая
- направляющая

2.4. Календарно-тематическое планирование образовательной деятельности учителя-логопеда в старшей группе

В рамках работы над материалом лексических тем, решаются задачи патриотического, экологического и экономического обучения и воспитания и профориентации.

Годовая циклограмма тематического планирования Программы на 2024-2025 учебный год

Первый период обучения				
месяц	неделя	Части образовательной программы		Разрабатываемая участниками образовательных отношений
		Основная		
		Лексическая тема	Обучение грамоте	Мероприятие/проект
Сентябрь	1	02.09-13.09		Рассказ воспитателя с презентацией «Что такое День знаний» Сюжетно-ролевая игра «Дорога в детский сад». ПДД Составление карты-схемы территории детского сада.
	2	Знакомство с группой и логопедическим кабинетом. Правилами поведения. Диагностические игры и упражнения. Обследование детей учителем – логопедом, заполнение речевых карт.		

	3	16.09-20.09 «Детский сад. Профессии. Правила поведения»		Беседа о труде работников детского сада «Все профессии у нас важны» Дидактическая игра «Незнайка в детском саду»
	4	26.09-30.09 «Наши игры и игрушки»	Понятие «звуки» (речевые, неречевые, шумы).	Презентация «Русская игрушка». Чтение В. Осеева «Сторож». Беседа «С друзьями играй, правила соблюдай»
Октябрь	1.	30.09-4.10 «Человек. Части тела»	Понятия: «звуки - слова»	Рассматривание картины: «Семья» Сюжетно-ролевая игра «Семья». Чтение Е. А Пермяк «Про нос и про язык»
	2.	7.10-11.10 «Сад. Фрукты. Ягоды. Труд людей»	Звук и буква А	Беседа о профессиях: садовод, агроном, овощевод, тракторист, комбайнер. Знакомим с понятием «цена», «стоимость». Из чего складывается цена на овощи? Сюжетно-ролевая игра «Ярмарка»
	3.	14.10-18.10 «Овощи. Труд людей на полях и в огородах»	Звук и буква О	Чтение сказки В. Г. Сутеева «Яблоко» . Просмотр одноимённого мультфильма.
	4	21.10-24.10 «Осень. Признаки осени. Деревья»	Звук и буква И	Беседа об осени, ее периодах. Наблюдения в природе первых признаков осени. Дидактическая игра «Кто больше изменений заметил?» Рассматривание иллюстраций о труде людей осенью в саду, на поле, в

				огороде
	5	28.10-01.11 «Лес. Сбор грибов и ягод»	Звук У. Буква У	Беседа «Профессии лесного хозяйства», «Лесные волонтеры». Мультфильм «На лесной тропе» .
Ноябрь	1	04.10-08.11 «Домашние животные»	Звуки М-Мь. Буква М	Виртуальная экскурсия на ферму. Сюжетно-ролевая игра «Магазин» Акция по сбору корма для бездомных животных «Велес» Выставка совместного творчества «Мои домашние любимцы»
	2.	11.11-15.11 «Домашние птицы»	Звуки П-Пь. Буква П	Чтение В. Г. Сутеев «Циплёнок и утёнок» . Просмотр одноимённого мультфильма . Сюжетно-ролевая игра «На птичьем дворе»
	3.	18.11-22.11 «Дикие животные наших лесов»	Звуки Т-ТЬ. Буква Т	Виртуальная экскурсия в заповедник. Беседа: «Профессии лесник и лесничий». В. В. Бианки «Лис и мышонок»
	4.	25.11-29.11 «Перелётные птицы»	Звуки К-Кь. Буква К	Беседа «Кто такой орнитолог?» Просмотр клипа на песню «Журавлёнок» Чтение Д. Н. Мамин-Сибиряк «Серая шейка». Просмотр отрывка

				одноимённого мультфильма .
Второй период обучения				
Декабрь		02.12-06.12 «Зима. Сезонные изменения в природе»	Звук и буква Ы	Презентация «В гостях у Зимушки-Зимы» Беседа «Правила безопасности в зимнее время года» Акция зелёного патруля «Накормите птиц зимой» (изготовление и развешивание кормушек для птиц)
	2	09.12-013.12 «Одежда. Профессии»	Звуки Н – НЬ, буква Н	Беседа «Не одежда красит человека» Сюжетно-ролевая игра «Ателье» (профессии, цена - качество)
	3	16.12-20.12 «Обувь. Профессии»	Звуки Б – БЬ, буква Б	Беседа о производстве детской обуви . «Уму не постижимо!» виртуальная экскурсия на обувную фабрику . Беседа «О бюджете семьи»: доходы и расходы
	4	23.12-27.12 «Новогодний праздник».	Звуки Х – ХЬ, буква Х	Сюжетно-ролевая игра «Почта Мороза»,
Январь	2	06.01-10.01 Диагностика. Заполнение дневников.		

	3	13.01-17.01 «Спорт. Зимние забавы».	Звуки Г – Гь, буква Г	Презентация «Зимние виды спорта Сюжетно-ролевая игра «Покупаем спортивный инвентарь».
	4	20.01-24.01 «Продукты»	Звуки В – Вь, буква В	Беседа: «Покупка продуктов - важная часть расходов семьи». Добрый доктор Стоматолог
	5	27.01-31.01 «Наш город. Блокада»	Звук Э. Буква Э	Просмотр презентации, посвященной блокаде Ленинграда 1941 - 1944 гг. «Дети блокадного Ленинграда
Февраль	1	03.02-07.02 «Посуда»	Звуки Ф – Фь, буква Ф	Чтение К. И. Чуковский «Федорино горе». Просмотр мультфильма
	2	10.03-14.03 «Мебель».	Звуки С – Сь, буква С	Слушание Произведения С. Я. Маршака «Откуда стол пришёл?»
	3	17.02-21.02 «Зимующие птицы»	Звук и буква Ц	Акция: «Зеленого патруля»: «Накормите птиц зимой» (изготовление и развешивание кормушек для птиц)
	4	24.02-28.03 «Защитники Отечества»	Звуки З – Зь, буква З	Спортивный праздник «Ура, защитникам страны!»
Третий период обучения				
Март	1	03.03-07.03 «Женский праздник. Семья»	Звуки Д – Дь, буква Д Дифференциация Т - Д	Выставка детского творчества «Моя мама самая...» Праздник «Мамин день».
	2	10.03-14.03	Звук Ш	Просмотр презентации «Безопасность на дороге».

		«Транспорт»		Беседа «Плюсы и минусы профессий, связанных с транспортом».
	3	27.03-30.03 «Весна. Сезонные изменения. Первоцветы»	Звук Ж	Беседа «Зачем нужно беречь воду?» «Сохраним воду чистой» Просмотр мультфильма «Заяц Коська и ручеёк»
	4	17.03-21.03 «Перелётные птицы возвращаются»	Звуки Ш - Ж	Рассматривание картины Саврасова «Грачи прилетели». Викторина «Перелётные птицы!»
Апрель	1	31.03-04.04 «Строительные профессии и инструменты».	Звук Щ	Виртуальная экскурсия на стройку. Сюжетно-ролевая игра «Строители»
	2	07.04-11.04 «Космос»	Звуки Ш – Щ	Изготовление макета «Солнечная система». Просмотр презентации «День космонавтики». Сюжетно-ролевая игра «На космической станции».
	3	14.04-18.04 «Электроприборы».	Звук Ч	Беседа то технике безопасности. Просмотр мультфильма «Осторожно, электричество! »
	4	21.04-25.04 «Насекомые»	Звуки Ч - Щ	Выставка детского творчества «Весна-красна». Путешествие по станциям весенней природы. Акция «Зелёного патруля» (уборка территории).

	5	28.04-31.04 «Мы живём в России»	Повторение пройденных звуков Звуко-слоговой анализ слов.	Образовательный проект «Мы живём в России».
Май	1	05.05-09.05 12.05-16.05	Повторение пройденных звуков Звуко-слоговой анализ слов.	Концерт для ветеранов. Презентация «День победы». Изготовление стенгазеты «Мы помним, мы гордимся!»
	2	«Наша Родина. День Победы»		
	3	19.05-23.05 «Любимые сказки»	Повторение пройденных звуков. Звуко- слоговой анализ и синтез слов.	Викторина по сказкам «Жили-были..». Драматизация сказок.
	4.	26.05-30.05 «Мы живём в Петербурге»	Повторение пройденных звуков. Звуко- слоговой анализ и синтез слов.	Образовательный проект «Мы живём в России». Викторина «Знай и люби свой город». Выставка рисунков.
Четвёртый период обучения				
Июнь	1	«Хотим быть счастливыми!» «Охраняем окружающую среду». «Отмечаем Пушкинский день России».	Организация и проведение индивидуальных, подгрупповых и коллективных дидактических игр и игровых упражнений, проведение викторин, закрепляющих полученные навыки детей.	Досуг, посвящённый Дню защиты детей. Выставка плакатов «Мы охраняем природу!» Викторина, посвящённая жизни и творчеству А.С. Пушкина.
	2	«Мы гордимся своей страной! День России».		Образовательный проект «Мы живём в России». Коллективное творчество. Коллаж «Моя Родина».

	3	«Исследуем неживую природу. «Ветер, ветер, ты могуч...»»		Детское книгоиздательство «Сказка про братьев-ветров».
	4	«Лето в городе»		Создание альбома рисунков «Цветы нашего участка». Выставка детского изобразительного творчества «Лето – это интересно».
Июль	1	«Моя семья»		Оформление детьми фотовыставки «Моя семья».
	2	«Охраняем окружающую среду. Наши друзья киты и дельфины»		Выставка детского творчества: «Мы любим дельфинов!»
	3	«Военно-морской флот – гордость и слава России»		Спортивное развлечение «Только смелым покоряются моря!»
	4	«Наш друг – светофор»		Создание детьми карты микрорайона с индивидуальными маршрутами следования от домов воспитанников к детскому саду, другим социально значимым объектам.
Август	1	«Будем спортом заниматься!»		Образовательный проект «Быть здоровыми хотим». Спортивный праздник "Весёлые старты».
	2	«Здравствуй лес, чудесный лес!» «Мы в ответе за тех, кого приручили».		Выставка поделок из природного материала. Акция по сбору корма для животных для приюта «Потеряшка», приуроченная к событию «18.08- Всемирный день бездомных животных»
	3	«Что там вьётся на ветру?»		Образовательный проект «Мы

				живём в России». Выставка рисунков «Флаги над городом».
	4	«До свидания, лето!»		Организация детьми фотовыставки «Как мы провели лето».

2.5. Взаимодействие учителя-логопеда с родителями (законными представителями) обучающихся.

Работа, обеспечивающая взаимодействие семьи и учителя-логопеда включает направления:

- **аналитическое** – изучение семьи, выяснение образовательных потребностей обучающегося с ТНР и предпочтений родителей для согласования воспитательных воздействий на обучающегося;
- **коммуникативно-деятельностное** – направлено на повышение педагогической культуры родителей/законных представителей; вовлечение родителей/законных представителей в воспитательно-образовательный процесс; создание активной развивающей среды, обеспечивающей единые подходы к развитию личности в семье и детском коллективе;
- **информационное** – пропаганда и популяризация опыта деятельности ГБДОУ; создание открытого информационного пространства (сайт ГБДОУ, группы в социальных сетях и др.).

Дистанционное взаимодействие с обучающимися и их родителями (законными представителями) осуществляется в соответствии с комплексно-тематическим планированием *посредством публикации материалов в блоге «Ключик»* <https://key43.blogspot.com/>.

2.5.1. Особенности взаимодействия учителя-логопеда с семьями дошкольников с ТНР

Целью взаимодействия учителя-логопеда с семьями воспитанников является создание единого коррекционно-развивающего пространства.

Осуществляя взаимодействие, учитель-логопед решает следующие задачи:

- Формирование у родителей представлений об особенностях развития детей с ТНР
- Освоение родителями эффективных приёмов взаимодействия с детьми с целью преодоления нарушений речи.
- Развитие позиции родитель - эксперт по оценке динамики коррекционной работы с детьми.

2.5.2. Содержание направлений работы с семьёй по образовательной области «Речевое развитие»

Этапы работы с родителями воспитанников

- **Подготовительный** - формирует у родителей представления о содержании и формах взаимодействия с логопедом.
- **Основной** - обеспечивает преемственность логопедической коррекции в ДОУ и семье за счёт вовлечения родителей в коррекционно-педагогический процесс.
- **Завершающий** - анализ эффективности взаимодействия с родителями.

Формы работы с родителями (законными представителями) воспитанников

Очная:

- родительские собрания (начало и конец учебного года);
- индивидуальные консультации по плану логопеда и по запросу родителей
- открытые занятия индивидуальные и подгрупповые (конец учебного года);
- мастер-классы
- совместные проекты
- досуги

Индивидуальные консультации, открытые индивидуальные занятия, мастер-классы проводятся в приёмные часы учителя-логопеда во *вторую и четвёртую среду* каждого месяца.

Заочная:

- анкетирование;
- стендовая информация;
- индивидуальные тетради воспитанников (после индивидуальных занятий с детьми)

Дистанционная:

- блог «Ключик»
- мессенджер WhatsApp (группа «Почемучки»)

Планирование работы с семьёй по образовательной области «Речевое развитие»

Месяц	Мероприятия	Задачи
Сентябрь	Индивидуальные беседы с родителями Анкетирование родителей Родительское собрание Индивидуальные консультации с родителями по теме: «Результаты диагностики».	Установление доверительных отношений между семьей и сотрудниками группы. Формирование партнерских отношений. Сбор анамнестических данных. Заполнение речевых карт. Получение информации о развитии ребёнка. Организация работы в детском саду компенсирующего вида. Разъяснение родителям специфики обучения и воспитания детей в логопедической группе, особенностях режима. Ознакомление с основными задачами воспитания, развития и коррекции. Сообщение о роли семьи в преодолении речевых нарушений. Знакомство родителей с особенностями общего и речевого развития ребёнка. Формирование правильного подхода к вопросам коррекции и оказанию помощи в ДОУ и дома.
Октябрь	Мастер-класс «Выполняем вместе артикуляционную гимнастику»	Формирование осознанного включения семьи в коррекционно-развивающий процесс. Сообщение правил выполнения артикуляционной гимнастики. Показ упражнений общего комплекса. Индивидуальный показ выполнения артикуляционных упражнений

	Индивидуальные (дистанционные) консультации	ребёнком. Оказание методической помощи родителям.
Ноябрь	Консультация «Выполняем вместе звуковой анализ слов» Индивидуальные занятия – консультации	Повышение компетентности родителей в вопросах развития фонематических функций. Работа с алгоритмом характеристики звуков родного языка и логопедическим пеналом. Ознакомление родителей на практике приёмам развития и закрепления фонематических функций у детей.
Декабрь	Индивидуальные консультации «Организация работы дома в период каникул»	Оказание консультативной помощи по организации и проведению речевых игр и игровых упражнений с детьми.
Январь	Индивидуальные занятия – консультации	Оказание консультативной помощи по автоматизации звуков.
	Индивидуальные консультации с родителями на тему: «Результативность коррекционно-образовательной работы за прошедший период».	Знакомство родителей с результатами коррекционной работы с ребёнком за истекший период. Анализ, обсуждение и планирование оптимальных путей дальнейшего совместного взаимодействия.
Февраль	Мастер-класс «Работаем с «Логопедическими закладками» Индивидуальные консультации	Повышение компетентности родителей в вопросах автоматизации поставленных звуков и формировании грамматического строя речи, словообразовании и словоизменении по алгоритмам. Оказание консультативной помощи по запросам родителей воспитанников

Март	Досуг «Праздник мам» Индивидуальные консультации	Оказание консультативной помощи по запросам родителей воспитанников
Апрель	Консультация «Речевые игры дома»	Повышение компетентности родителей в вопросах организации и проведения речевых игр. Знакомство родителей воспитанников с коррекционно-развивающими играми.
Май	Индивидуальные консультации для родителей. Индивидуальные консультации с родителями по предложенным темам: «Результаты вторичного мониторинга», «Рекомендации родителям, дети которых выпускаются из ГБДОУ», «Рекомендации родителям, детям которых продлён срок пребывания в группе».	Рекомендации на летний период. Повышение компетентности родителей в вопросах закрепления достигнутых результатов и дальнейшего развития речи детей.

2.5.3. Планируемые результаты работы с семьёй

1. Проявление интереса родителей к работе ДОУ, к воспитанию детей, улучшению детско-родительских отношений.
2. Повышение компетентности родителей в психолого-педагогических вопросах.
3. Сохранение семейных ценностей и традиций.
4. Увеличение количества обращений с вопросами к педагогу.

5. Рост удовлетворенности родителей работой педагога и ДОУ.

2.6. Взаимодействие участников образовательного процесса.

Выполнение коррекционных, развивающих и воспитательных задач, поставленных Программой, обеспечивается благодаря комплексному подходу и интеграции усилий специалистов педагогического профиля и семей воспитанников.

Так как в логопедической группе коррекционное направление работы является приоритетным, все педагоги следят за речью детей и закрепляют речевые навыки, сформированные учителем-логопедом. Кроме того, все специалисты и родители дошкольников под руководством учителя-логопеда занимаются коррекционно - развивающей работой, участвуют в исправлении речевого нарушения и связанных с ним процессов.

Воспитатели, музыкальный руководитель, воспитатель по физическому развитию осуществляют все мероприятия, предусмотренные Программой, занимаются физическим, социально-коммуникативным, познавательным, речевым, художественно-эстетическим развитием детей.

Реализация принципа интеграции способствует более высоким темпам общего и речевого развития детей, более полному раскрытию творческого потенциала каждого ребёнка, возможностей и способностей, заложенных в детях природой. В данной рабочей программе взаимодействие специалистов и родителей отражено в блоках «Интеграция усилий учителя-логопеда и воспитателей», «Взаимодействие с семьями воспитанников», а также в совместной работе всех участников образовательного процесса во всех пяти образовательных областях.

Работой по образовательной области **«Речевое развитие»** руководит учитель-логопед, а другие специалисты подключаются к работе и планируют образовательную деятельность в соответствии с рекомендациями учителя-логопеда.

Основными специалистами в области **«Социально-коммуникативное развитие»** выступают воспитатели, педагог-психолог и учитель-логопед при условии, что остальные специалисты и родители дошкольников подключаются к их работе. Педагоги развивают у детей эмоциональную отзывчивость, доброжелательность, воспитывают привычки

культурного поведения и общения с людьми, основы этикета, способствуют обогащению опыта сотрудничества, дружеских взаимоотношений со сверстниками и взаимодействия со взрослыми, развивают начала социальной активности (на правах старших в детском саду помогать малышам, участвовать в оформлении детского сада к праздникам), способствовать формированию положительной самооценки, уверенности в себе, желания стать школьником.

В работе по образовательной области **«Познавательное развитие»** участвуют воспитатели, педагог-психолог, учитель-логопед, учитель-дефектолог. Воспитатели работают над развитием любознательности и познавательной мотивации, формированием познавательных действий, первичных представлений о себе, других людях, объектах окружающего мира, о свойствах и отношениях объектов окружающего мира, о планете Земля как общем доме людей, об особенностях её природы, многообразии стран и народов мира.

Учитель-логопед подключается к этой деятельности и помогает воспитателям выбрать адекватные методы и приемы работы с учётом индивидуальных особенностей и возможностей каждого ребёнка с ОНР и этапа коррекционной работы.

В образовательной области **«Художественно-эстетическое развитие»** принимают участие воспитатели, музыкальный руководитель и учитель-логопед. Воспитатели работают над формированием эмоционально-эстетической ориентации детей, способствуют освоению и использованию разнообразных эстетических оценок и суждений, развивают художественно-эстетические способности, совершенствуют компоненты изобразительной деятельности, технические и изобразительно-выразительные умения, поддерживают проявления самостоятельности, инициативности, индивидуальности. Музыкальный руководитель обогащает слуховой опыт детей при знакомстве с основными жанрами, стилями и направлениями в музыке, развивает умения чистоты интонирования в пении, умения сотрудничества, и сотворчества коллективной музыкальной деятельности.

Работу в образовательных области **«Физическое развитие»** осуществляют инструктор по физическому развитию при обязательном подключении всех остальных педагогов и родителей дошкольников. Педагоги развивают умение точно и выразительно выполнять физические упражнения, осуществлять самоконтроль, самооценку, развивают и закрепляют двигательные умения, закрепляют умения самостоятельно организовывать подвижные игры и упражнения со сверстниками и малышами, развивают физические качества, формируют осознанную потребность в двигательной активности, формируют представления о некоторых видах спорта, развивать мотивацию к сбережению своего здоровья и здоровья окружающих людей.

Таким образом, целостность рабочей программы обеспечивается установлением связей между образовательными областями, интеграцией усилий специалистов и родителей дошкольников.

Реализуемые образовательные технологии

✓ *Здоровье сберегающие технологии*

- Технология сохранения и стимулирования здоровья:
- образовательная кинезиология (пальчиковая гимнастика, речь с движением);
- физкультминутки, подвижные игры, динамические паузы;
- создание доброжелательной атмосферы.

✓ *Игровые технологии*

- дидактические игры и игровые упражнения;
- сюжетно-ролевые, режиссерские игры;
- развивающие игры;

✓ *Проектный метод;*

✓ *Технологии проблемного обучения;*

✓ *ТРИЗ;*

✓ *Мнемотехника;*

✓ *Технология сотрудничества;*

✓ *ИКТ*

✓ *Дистанционные образовательные технологии*

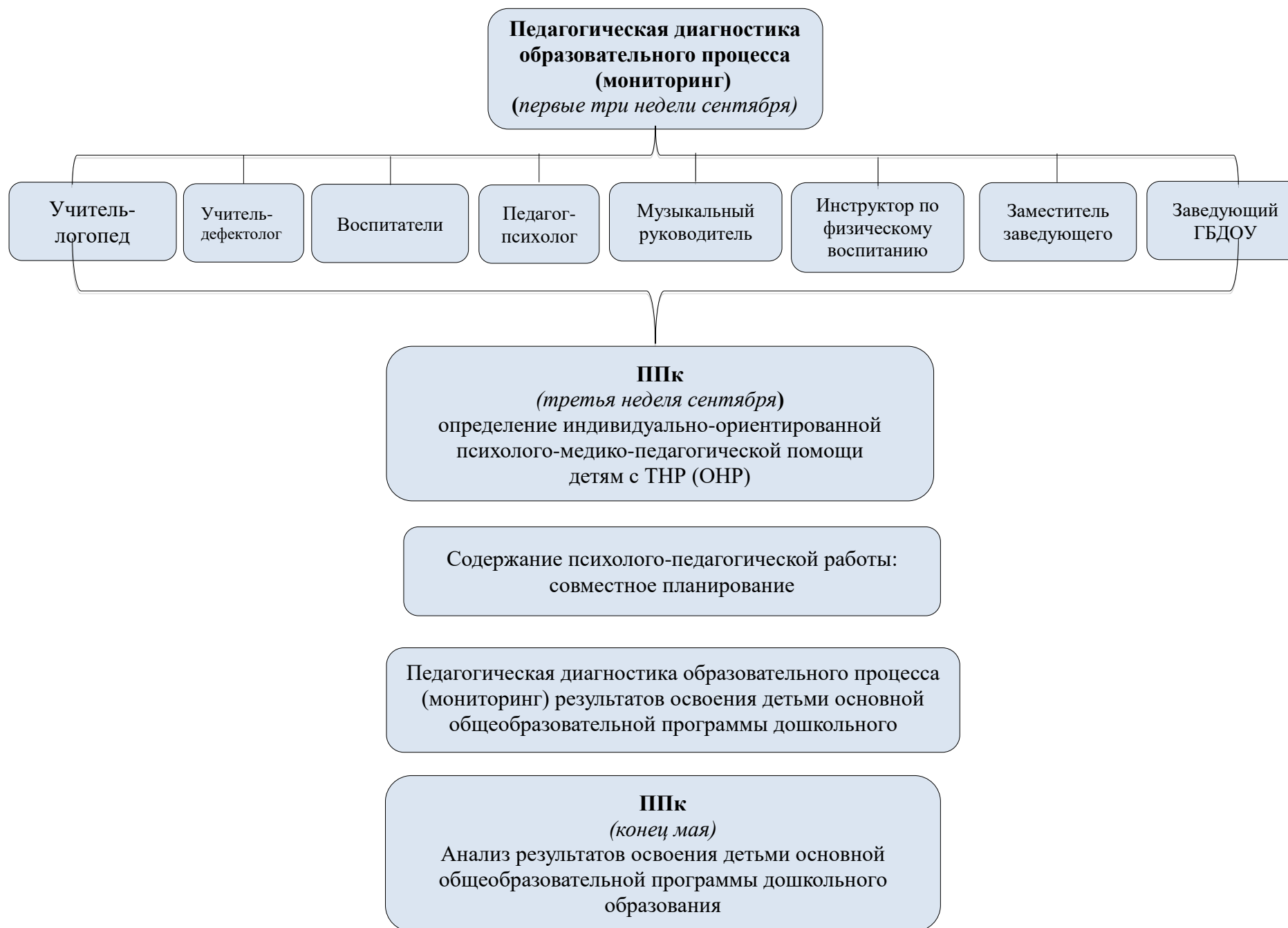
Цель дистанционных технологий – предоставление детям возможности получить или повторить знания на дому, что будет способствовать качественному усвоению программы.

Преимущества дистанционных образовательных технологий: возможность установления оптимального режима обучения, с учётом особенностей ребёнка; родители сами определяют, в какое время ребёнку удобнее заниматься, какой промежуток дня наиболее продуктивен для занятий.

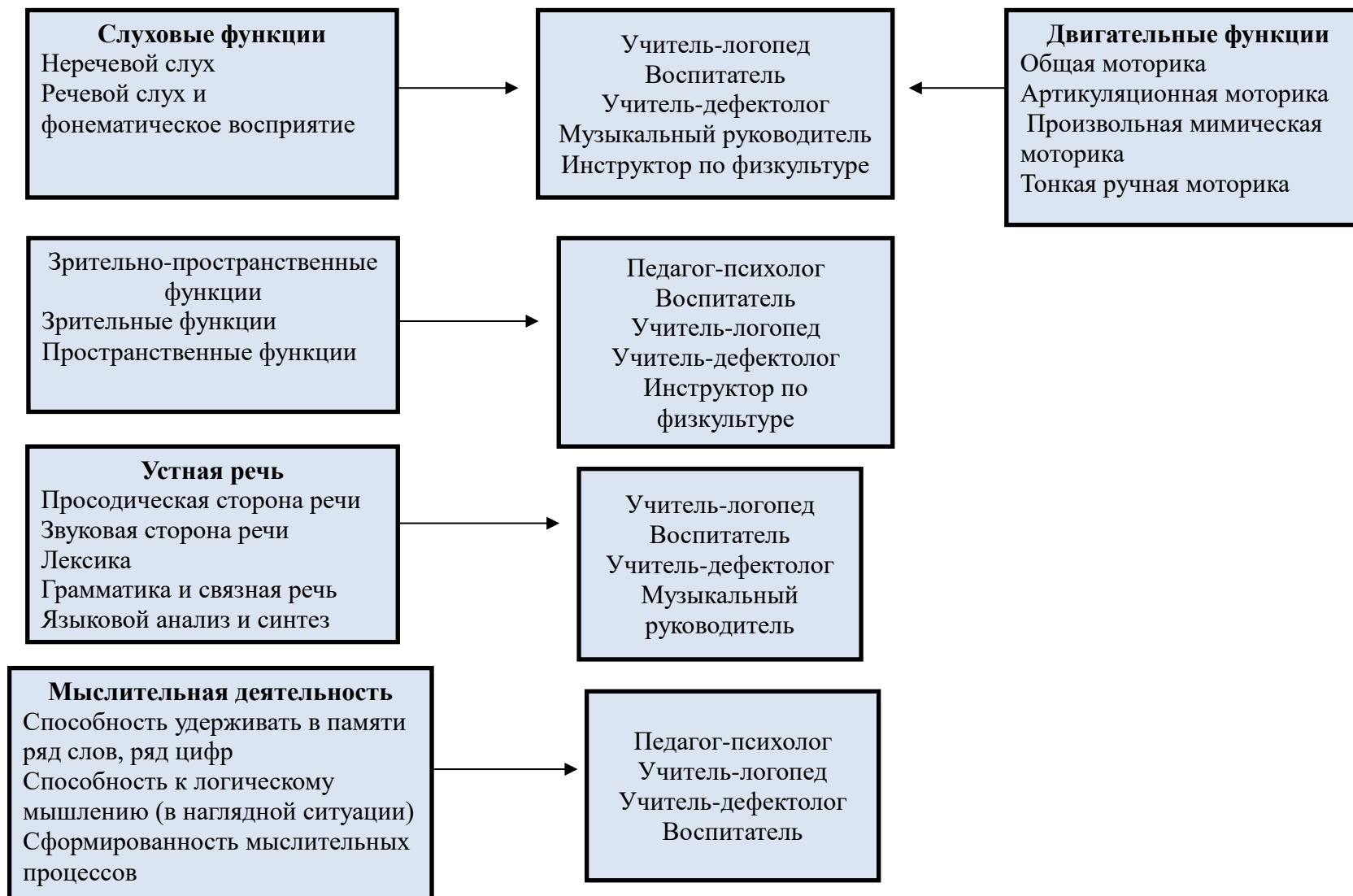
Дистанционные образовательные технологии в группе - взаимодействие на расстоянии, без непосредственного контакта с педагогом и другими детьми, посредством информационно-коммуникативных технологий. Это даёт возможность самостоятельной работы родителей и их детей для повторения пройденного материала и как информационная поддержка часто болеющих детей в помощь их родителям.

Дистанционное взаимодействие с обучающимися и их родителями (законными представителями) осуществляется в соответствии с комплексно-тематическим планированием по мере его изучения.

2.6.1 Модель взаимодействия субъектов коррекционно-образовательного процесса в группе для детей с общим недоразвитием речи



Организация взаимодействия специалистов в коррекционной работе



2.6.2. Преимущество в планировании работы логопеда и воспитателя

Целью совместной коррекционной деятельности учителя-логопеда и воспитателей является обеспечение преимущественности в работе.

В ходе профессиональной деятельности решаются задачи:

- Выработка единых подходов в коррекционном процессе, обеспечивающих комфортные условия для развития детей.
- Обеспечение устойчивости результатов логопедической коррекции.
- Оптимизация деятельности воспитателей по профилактике речевых нарушений.

Направления взаимодействия:

- Формирование представлений о факторах риска в речевом развитии, критериях и условиях благоприятного речевого развития.
- Обучение педагогов приемам развития и коррекции речи в повседневной жизни и профилактике речевых нарушений у воспитанников.
- Разработка эффективных приемов педагогического общения с детьми, имеющими речевые нарушения.
- Учитель – логопед и воспитатели работают над развитием речи детей совместно, руководствуясь общими требованиями коррекционной программы, не подменяя, а дополняя друг друга. Логопед устраняет имеющиеся у детей дефекты в речевом развитии (формирует первичные речевые навыки у детей). Воспитатель закрепляет сформированные речевые навыки.

<i>Функции логопеда</i>	<i>Функции воспитателя</i>
<ul style="list-style-type: none">• Изучение уровня речевых, познавательных и индивидуально – личностных особенностей детей, определение основных направлений и содержания работы с каждым ребёнком	<ul style="list-style-type: none">• Изучение речевых и коммуникативных особенностей детей в соответствии с программой обучения.
<ul style="list-style-type: none">• Развитие общих речевых навыков, формирование	<ul style="list-style-type: none">• Закрепление общих речевых навыков и правильного

<p>правильного речевого дыхания, чувства ритма, выразительности речи и интонирования.</p>	<p>речевого дыхания. Чувства ритма, выразительности интонирования в процессе индивидуальной работы, контроль в спонтанной речи.</p>
<ul style="list-style-type: none"> • Коррекция звукопроизношения. Постоянное совершенствование артикуляторной тонкой и общей моторики. 	<ul style="list-style-type: none"> • Постоянное совершенствование артикуляторной тонкой и общей моторики. Систематический контроль за поставленными звуками в процессе всех режимных моментов. Побуждение детей к самостоятельному исправлению ошибок.
<ul style="list-style-type: none"> • Совершенствование фонематического восприятия, навыков звукового анализа и синтеза. Устранение недостатков новых слов сложной слоговой структуры. 	<ul style="list-style-type: none"> • Подготовка к обучению грамоте.
<ul style="list-style-type: none"> • Определение и подбор дидактических игр, упражнений, заданий для полноценного усвоения материала (ведение тетради взаимосвязи). • Обогащение словаря преимущественно привлечением внимания к способам словообразования, к эмоционально – оценочному значению слов. 	<ul style="list-style-type: none"> • Учёт лексической темы во всех видах совместной деятельности с детьми в течение недели. • Пополнение, уточнение, актуализация словарного запаса детей по текущей лексической теме в процессе всех режимных моментов.
<ul style="list-style-type: none"> • Отработка новых лексико–грамматических категорий (словообразование, словоизменение) 	<ul style="list-style-type: none"> • Включение отработанных грамматических конструкций в самостоятельную речь детей.
<ul style="list-style-type: none"> • Развитие связной речи с постановкой определённой коррекционной задачи по закреплению исправленных в речи звуков. 	<ul style="list-style-type: none"> • Формирование связной речи (заучивание стихов, потешек, текстов, знакомство с художественной литературой, работа над пересказами и составление всех видов рассказов).
<ul style="list-style-type: none"> • Развитие психических функций тесно связанных с 	<ul style="list-style-type: none"> • Развитие мотивации, внимания памяти, словесно –

речью: словесно – логического мышления, памяти, воображения.	логического мышления, воображения в игровых упражнениях на правильно произносимом речевом материале.
--	--

Еженедельные задания логопеда воспитателю могут включать в себя следующие разделы:

1. Лекарственный материал
2. Игры и игровые упражнения:
 - по словообразованию и развитию грамматического строя речи
 - по формированию общих речевых навыков и просодических компонентов
 - на формирование фонематических функций
 - на развитие неречевых психических процессов
 - на развитие связной речи
 - пальчиковая гимнастика и речь с движением;
3. Индивидуальная работа по автоматизации звуков
4. Рекомендации по подбору художественной литературы и иллюстративного материала.

После занятия с подгруппой и индивидуально учитель–логопед записывает задание для воспитателя, для тех детей, которые недостаточно хорошо усвоили материал и нуждаются в его дублировании или закреплении. Задания по итогам индивидуальных занятий заключается в дальнейшей автоматизации речевого материала отработанного с логопедом.

Учитель-логопед ведёт тетрадь по его взаимодействию с воспитателями.

Планируя индивидуальную работу воспитателей с детьми, логопед рекомендует им занятия с двумя-тремя детьми в день по тем разделам программы, при усвоении которых эти дети испытывают наибольшие затруднения. Прежде всего, логопеды рекомендуют индивидуальную работу по автоматизации и дифференциации звуков.

2.7. Специальные условия для получения образования детьми с тяжелыми нарушениями речи

Специальными условиями получения образования детьми с тяжелыми нарушениями речи можно считать создание предметно-пространственной развивающей образовательной среды, учитывающей особенности обучающихся с ТНР; использование специальных дидактических пособий, технологий, методики других средств обучения (в том числе инновационных и информационных), разрабатываемых образовательной организацией; реализацию комплексного взаимодействия, творческого и профессионального потенциала специалистов; *проведение групповых и индивидуальных коррекционных занятий с учителем-логопедом (не реже 2-х раз в неделю)*; обеспечение эффективного планирования и реализации в организации образовательной деятельности, самостоятельной деятельности обучающихся с ТНР, режимных моментов с использованием вариативных форм работы, обусловленных учетом структуры дефекта обучающихся с тяжелыми нарушениями речи.

Такой системный подход к пониманию специальных условий образования, обеспечивающих эффективность коррекционно-развивающей работы с детьми, позволит оптимально решить задачи их обучения и воспитания в дошкольном возрасте.

Коррекционно-развивающая работа с детьми с ТНР основывается на результатах комплексного всестороннего **обследования** каждого ребенка. Обследование строится с учетом следующих принципов:

1. Принцип комплексного изучения ребенка с тяжелыми нарушениями речи, позволяющий обеспечить всестороннюю оценку особенностей его развития. Реализация данного принципа осуществляется в трех направлениях:

- ✓ анализ первичных данных, содержащих информацию об условиях воспитания ребенка, особенностях раннего речевого и психического развития ребенка; изучение медицинской документации, отражающей данные о неврологическом статусе таких обучающихся, их соматическом и психическом развитии, состоянии слуховой функции, получаемом лечении и его эффективности;
- ✓ психолого-педагогическое изучение обучающихся, оценивающее соответствие его интеллектуальных, эмоциональных, деятельностных и других возможностей показателям и нормативам возраста, требованиям образовательной программы;
- ✓ специально организованное логопедическое обследование обучающихся, предусматривающее определение состояния всех компонентов языковой системы в условиях спонтанной и организованной коммуникации.

2. Принцип учета возрастных особенностей обучающихся, ориентирующий на подбор и использование в процессе обследования таких методов, приемов, форм работы и лексического материала, которые соответствуют разным возрастным возможностям обучающихся.

3. Принцип динамического изучения обучающихся, позволяющий оценивать не отдельные, разрозненные патологические проявления, а общие тенденции нарушения речезыкового развития и компенсаторные возможности обучающихся.

4. Принцип качественного системного анализа результатов изучения ребенка, позволяющий отграничить физиологически обоснованные несовершенства речи, выявить характер речевых нарушений у обучающихся разных возрастных и этиопатогенетических групп и, соответственно с этим, определить адекватные пути и направления коррекционно-развивающей работы для устранения недостатков речевого развития обучающихся дошкольного возраста.

2.8. Содержание дифференциальной диагностики речевых и неречевых функций обучающихся с тяжелыми нарушениями речи

Необходимым условием реализации образовательной Программы для детей с ТНР является **проведение комплексного психолого - педагогического мониторинга** (А. М. Быховская, Н.А. Казова «Количественный мониторинг общего и речевого развития детей с ОНР).

Мониторинг общего и речевого развития воспитанников состоит из блоков:

- **Раннее психомоторное и речевое развитие, поведение и психическая сфера**
 - анамнез и раннее психомоторное и речевое развитие,
 - личностные и психологические особенности.
- **Состояние неречевых психических функций**
 - слуховое внимание,
 - зрительное восприятие,
 - зрительно-пространственный гнозис и праксис.

- **Состояние моторных навыков**

- общая моторика,
- ручная моторика,
- мимическая мускулатура,
- артикуляционная моторика.

- **Состояние речевого развития**

- произносительная сторона речи,
- фонематические процессы,
- импрессивная речь,
- экспрессивная речь.

Первый срез проводится в начале года - три недели в начале сентября.

По итогам проведения диагностики заполняется сводная таблица результатов индивидуально-группового мониторинга, на основании которой воспитанники распределяются по подгруппам.

№ п/п	Фамилия, имя ребёнка	I блок		II блок		III блок		IV блок		Итоговое количество баллов		Уровень общего и речевого развития	
		С	М	С	М	С	М	С	М	С	М	С	М
1.													
2.													

Полученные результаты позволяют разработать оптимальную для всей группы и для каждого ребёнка программу логопедической и общеразвивающей работы. На основе итоговой оценки интеллектуального и речевого развития, особенностей поведения, характера, личностных качеств, интересов и способностей, состояния здоровья комплектуются

группы для занятий с учителем-логопедом. Группы могут переформировываться в зависимости от изменения уровня общего и речевого развития детей.

Второй срез - (в конце учебного года) даёт полное представление о динамике развития ребёнка в течение года и на этой основе позволяет наметить общие перспективы дальнейшей логопедической и общеразвивающей работы с ним.

В середине учебного года (в январе) проводится **промежуточный срез** для оценки образовательных достижений и корректировки коррекционно-образовательных маршрутов.

3. ОРГАНИЗАЦИОННЫЙ РАЗДЕЛ

Организационное обеспечение образования обучающихся с ТНР базируется на нормативно-правовой основе, которая определяет специальные условия дошкольного образования обучающихся этой категории. Создание этих условий должно обеспечить реализацию образовательных прав самого ребенка на получение соответствующего его возможностям образования.

3.1 Циклограмма учёта рабочего времени логопеда

Дни недели	Индивидуальные занятия с детьми		Подгрупповая образовательная деятельность	Совместная деятельность		Всего часов в неделю
Понедельник	2 ч.50 мин		-	1 ч. 10 мин		4 часа
Вторник	2 ч. 15 мин		50 мин	55 мин		4 часа
Среда	<u>1,3 среда</u>	<u>2,4 среда</u>	-	<u>1,3 среда</u>	<u>2,4 среда</u>	4 часа
	3 ч 20 мин	3 ч. 25 мин.		40 мин	35 мин	
Четверг	2 ч 15 мин		50 мин	55 мин		4 часа
Пятница	2 ч 50 мин		-	1 ч 10 мин		4 часа
Всего	13 ч 30 мин	13ч 35 мин	1 ч 40 мин	4 ч 50 мин	4 ч 45 мин	20 часов

3.2 Организация развивающей предметно-пространственной среды.

Развивающая предметно-пространственная среда логопедического кабинета, обеспечивает полноценное развитие личности детей во всех основных образовательных областях на фоне их эмоционального благополучия и положительного отношения к миру, к себе и к другим людям и полностью соответствует требованиям основной адаптированной образовательной программы ГБДОУ детского сада.

По оснащению и применению кабинет разделен на **центры**:

- индивидуальной работы;
- учебный;
- сенсомоторный;
- наглядно-дидактических пособий;
- автоматизированное рабочее место логопеда.

Центр индивидуальной работы - зеркало (большое настенное, кассы букв, слогов, звуковые линейки, символы звуков, буквенный конструктор, рабочие символы с артикуляционными упражнениями и соответствующим занимательным материалом, чётки из бусинок для формирования размеренного темпа речи и развития моторной координации, дидактические игры, дыхательные тренажеры, игрушки и предметы (образные, звучащие).

Учебный центр – столы для подгрупповой работы, стулья, магнитная настенная доска, настенная доска для письма, магниты, маркеры, карточки для крепления на доски (на магнитной и липкой основе), карандаши простые и цветные, рабочие альбомы, символы звуков, наборы для фонематического анализа и синтеза, азбука букв и цифр, трафареты букв, цифр, печатные буквы и цифры, графические схемы предложений, слов, слогов, счётный материал, проектор, интерактивная доска.

Сенсомоторный центр - предметы по цвету, по форме, карточки, настольно-печатные дидактические игры, игрушки-тренажеры, массажные кольца, валики, мячи, игры с сыпучими материалами, шнуровки (шнуры и основы для шнурования), различные игрушки для застегивания (пуговицы и липучки), разрезные картинки, мячики,

пирамидки, коробки-вкладыши, матрёшки, сенсорные коврики, волчки, пальчиковые игры, прищепки разных цветов, размеров и материалов, игры и пособия для развития дыхания и артикуляционного аппарата («Мыльные пузыри», «Снежинки», «Флюгеры» и пр.), геометрические конструкторы, музыкальные инструменты (бубен, маракас, дудочка и пр.), дидактические игрушки для развития тактильных ощущений и др.

Центр наглядно-дидактических пособий – альбомы для обследования и развития речевых и неречевых функций, дидактические игры (лото, домино, ребусы, вкладыши, головоломки), атрибуты для игр-драматизаций, аудио и компакт диски, библиотека (книжки-игрушки, детские книги, книжки-самоделки и т.д.), внутренние и внешние трафареты по лексическим темам, дидактический литературный материал (тексты чистоговорок, стихотворных диалогов и пр.), литературный материал (рассказы, сказки и пр.) дидактический материал по исправлению и автоматизации звукопроизношения, иллюстративный материал (картины и фотографии), наборы предметных и сюжетных картинок для группировки и обобщения для различных лексических тем, картинки - пиктограммы, наборы картинок для логических упражнений на сравнение, обобщение и др.,

Автоматизированное рабочее место учителя-логопеда – рабочий стол, стул, ноутбук, принтер.

В *групповом помещении* предусмотрен коррекционный **центр**, имеющий необходимое оснащение для обеспечения коррекционно-развивающей работы воспитателя.

Перечень оборудования и средств обучения в кабинете учителя – логопеда

№ п/п	Наименование Оборудования	Количество оборудования	
		Единица измерения	Количество
1	Интерактивная доска	шт	1
2	Картотека на имеющиеся пособия	шт	1
3	Ноутбук (лицензионное		

	программное обеспечение, программное обеспечение)	шт	1
4	Кресло педагога	шт	1
5	Многофункциональное устройство/принтер	шт	1
6	Полотенце	шт	1
7	Стол педагога	шт	1
8	Стул взрослый	шт	1
9	Шкаф для одежды	шт	1
10	Мольберт магнитно-маркерный	шт	1
11	Фланелеграф	шт	1
12	Настенное зеркало с дополнительным освещением	шт	1
13	Система хранения расходного материала	шт	1
14	Стеллажи для хранения пособий	шт	3
15	Шкафы для хранения пособий	шт	2
16	Стол модульный, регулируемый по высоте	шт	5
17	Стул, регулируемый по высоте	шт	8
18	Зеркало для индивидуальной работы	шт	16
19	Таймер механический	шт	1
20	Песочные часы	шт	1
21	Комплект карточек для проведения артикулярной гимнастики	шт	1
22	Алгоритмы для проведения артикуляционной гимнастики	шт	16
23	Комплект карточек - картинок с изображением эмоций	шт	1
24	Комплект игрушек для привлечения слухового внимания	шт	1
25	Волчки для развития мелкой моторики	шт	4

26	Массажный мяч для развития мелкой моторики и координации движений	шт	1
27	Мозаика для развития мелкой моторики и оптико-пространственных представлений	шт	1
28	Комплект контуров для для обводки и штриховки	шт	1
29	Танграм	шт	4
30	Дидактические игры для группировки предметов по цвету, форме.	шт	3
31	Комплект разрезных картинок (2 - 4 частей)	шт	2
32	Комплект разрезных сюжетных картинок (6 - 8 частей)	шт	1
33	Набор кубиков	шт	1
34	Комплект пособий для развития дыхания	шт	1
35	Комплект методических материалов для работы логопеда	шт	1
36	Комплект диагностических материалов для работы логопеда	шт	1
37	Картотека речевого материала по автоматизации звуков	шт	1
38	Картотека речевого материала по дифференциации звуков		
39	Пенал с набором фишек для выполнения звукового анализа слов	шт	16
40	Набор цветных магнитов для выполнения звукового анализа на мольберте	шт	1
41	Набор карандашей (простой, красный, синий, зелёный) для	шт	16

	печатания и выполнения звукового анализа		
42	Комплект карточек для звукового анализа и синтеза	шт	1
43	Комплект карточек для слогового анализа и синтеза анализа и синтеза	шт	1
44	Комплект предметных и сюжетных картинок для изучения материала лексических тем	шт	1
45	Комплект закладок – алгоритмов для формирования навыков словообразования, словоизменения и звуко-слогового анализа	шт	16
46	Серии картинок: времена года (пейзажи, жизнь животных, характерные виды работ и отдыха людей) по лексическим темам - комплект	шт	1
47	Комплект коллажей для комплексной работы над формированием лексико-грамматических категорий, звукового анализа и знакомства с буквами	шт	1
48	Комплект карточек на исключение 4-го лишнего предмета	шт	1
49	Комплект материалов для развития зрительного внимания и мышления	шт	1
50	Комплект карточек на узнавание предметов в условиях наложения и зашумления	шт	1
51	Серии картинок (до 4-6) для установления последовательности	шт	1

	событий (сказочные и реалистические истории, юмористические ситуации)		
52	Набор предметных картинок для выполнения слогового анализа	шт	1
53	Набор предметных картинок для выполнения звукового анализа	шт	1
54	Звуковые линейки для счёта количества звуков в слове	шт	16
55	Набор счётных палочек	шт	8
56	Палочки Кьюизенера	шт	1
57	Азбука в картинках	шт	1
58	Комплект букв на магнитах	шт	1
59	Игровое пособие «Словодел»	шт	1
60	Мягкие пазлы с буквами	шт	1
61	Комплект мелких игрушек	шт	1
62	Комплект коррекционно-развивающих логопедических игр-ходилок	шт	1

3.3 Учебно-методический комплект для обеспечения коррекционно-развивающей деятельности по Программе.

1. Адаптированная примерная основная образовательная программа для дошкольников с тяжёлыми нарушениями речи /под ред. Проф. Л. В. Лопатиной – СПб, ЦДК проф. Л. Б. Баряевой 2014 г.
2. Альбом для логопеда О. Б. Иншакова, Москва, ВЛАДОС, 2015 г.
3. Вводим звуки в речь (сборники). Т. С. Перегудова, Г.А. Османова СПб, КАРО, 2017 г.
4. Взаимосвязь в работе воспитателя и учителя-логопеда. И. А. Михеева, С. В. Чешева. СПб, КАРО 2009 г.
5. Волшебный мир звуков и слов. Е. А. Пожиленко. Москва, «ВЛАДОС», 2002 г.
6. Занимательные игры и упражнения для развития навыков звукового анализа и синтеза и профилактики нарушений письменной речи. – СПб.: ООО «ИЗДАТЕЛЬСТВО «ДЕТСТВО ПРЕСС», 2017. – 28с.

7. Индивидуально-подгрупповая работа по коррекции звукопроизношения. В. В. Коноваленко, С.В. Коноваленко. М, изд-во «Гном», 2018 г.
8. Количественный мониторинг общего и речевого развития детей с ОНР А. М. Быховская, Н. А. Казакова СПб ДЕТСТВО ПРЕСС 2013г.
9. Комплексная диагностика дошкольников Р. А. Кирьянова СПб., КАРО 2002 г.
10. Логопедический альбом для обследования лексико-грамматического строя и связной речи И. А. Смирнова СПб, ДЕТСТВО ПРЕСС 2012 г.
11. Логопедический альбом для коррекции всех компонентов речи Т. В. Адаменко, Е. А. Терехова. СПб, Издательский дом «Литера», 2018 г.
12. Логопедическая работа по преодолению нарушений слоговой структуры слов у детей. З.Е. Агранович. СПб, «ДЕТСТВО ПРЕСС» 2008 г.
13. Логопедическая работа по развитию интонационной выразительности речи дошкольника с речевыми нарушениями. Л. В. Лопатина, Л. А. Позднякова. СПб, ЦДК проф. Л. Б. Баряевой, 2010 г.
14. Обучение грамоте детей дошкольного возраста. Парциальная программа. – СПб.: ООО «ИЗДАТЕЛЬСТВО «ДЕТСТВО-ПРЕСС», 2015 г.
15. 500 игр для коррекционно-развивающего обучения детей 3-7 лет. Е. В. Колесникова. М, изд-во ЮВЕНТА, 2008 г.
16. Преодоление общего недоразвития речи у детей, Н.С. Жукова, Е. М. Мастюкова, Т.Б. Филичева, Москва, изд-во КнигоМир, 2011 г.
17. Развитие связной речи дошкольников. И. Н. Лебедева. СПб, ЦДК проф. Л. Б. Баряевой, 2010 г.
18. Развитие словаря дошкольника в играх. О. Ю. Филимонова. СПб, «ДЕТСТВО ПРЕСС», 2012 г.
19. Речевые игры с детьми В. И. Селиверстов. М, изд-во «Академический проект», 2017 г.
20. Современная система коррекционной работы в группе компенсирующей направленности для детей с нарушениями речи с 3 до 7 лет, Н. В. Нищева, СПб, «ДЕТСТВО ПРЕСС», 2019 г.
21. Филичева Т. Б. Программы дошкольных образовательных учреждений компенсирующего вида для детей с нарушениями речи «Коррекция нарушений речи» /Т. Б. Филичева, Г. В. Чиркина, Т. В. Туманова. – М.: Просвещение, 2008.

22. Формирование лексики и грамматического строя у дошкольников с ОНР. Р. И. Лалаева, Н. В. Серебрякова. СПб, «СОЮЗ», 2001 г